

**T.C.
YENİŞEHİR KAYMAKAMLIĞI
KÖPRÜHİSAR ATATÜRK ORTAOKULU MÜDÜRLÜĞÜ**

2024-2028 STRATEJİK PLANI

YENİŞEHİR 2024



*“Öğretmenler,
Yeni nesil sizin eseriniz olacaktır.”*

Mustafa Kemal ATATÜRK

Okul Bilgileri

İli: Bursa	İlçesi: Yenişehir		
Adres:	Köprühisar Mahallesi	Coğrafi Konum (link)	40°16'41.3"N 29°47'03.5"E
Telefon Numarası:	(0224) 788 3479	Faks Numarası:	-
e- Posta Adresi:	707937@meb.k12.tr	Web sayfası adresi:	http://www.kopruhisarataturk.meb.k12.tr
Kurum Kodu:	707937	Öğretim Şekli:	Tam Gün



SUNUŞ

Amaç ve hedefleri belli olan ve bir strateji çerçevesinde yürütülen eğitim ile Atatürk'ün ifade ettiği 'muasır medeniyet'e erişilir. Bir millet ancak planlı bir eğitimle hür, bağımsız, şanlı, yüksek bir topluluk halinde yaşar.

Bilgi toplumunun gün geçtikçe artan bilgi arayışını karşılamak amacıyla eğitim ve öğretimde en yeni yöntem ve stratejiler uygulanmaya çalışılmakta; mevcut değerlerimizden yola çıkarak dürüst, tarafsız, adil, sevgi dolu, iletişime açık, çözüm odaklı, yenilikçi, önce insan anlayışına sahip bireylerin yetişmesi hedeflenmektedir.

Köprühisar Atatürk Ortaokulu olarak 2024-2028 yılları için stratejik planlama çalışmalarına önce SWOT analizi yani durum tespiti ile başlanmış, daha sonra elde edilen veri ve sonuçlara göre stratejik planlama aşamasına geçilmiştir.

Stratejik Planımızda belirlenen hedeflerin ne ölçüde gerçekleştirildiği, plan dönemi içindeki her yılsonunda gözden geçirilecek ve gerekli güncellemeler yapılacaktır.

2024-2028 yıllarını kapsayan Stratejik Plan'ımızda belirtilen amaç ve hedeflere ulaşılması Okulumuzun gelişme ve kurumsallaşma süreçlerine önemli katkılar sağlayacağına inanmaktayız.

Planın hazırlanmasında emeği geçen Strateji Geliştirme Kuruluna, Strateji Geliştirme Ekibi ile tüm kurum ve kuruluşlara, öğretmen, öğrenci ve velilerimize teşekkür ederim.

Hüseyin KARACA
Okul Müdürü

İÇİNDEKİLER

SUNUŞ.....	3
1. GİRİŞ VE STRATEJİK PLANIN HAZIRLIK SÜRECİ.....	5
1.1 Strateji Geliştirme Kurulu ve Stratejik Plan Ekibi.....	6
1.2 Planlama Süreci.....	6
2. DURUM ANALİZİ.....	8
2.1 Kurumsal Tarihçe.....	9
2.2 Uygulanmakta Olan Stratejik Planın Değerlendirilmesi.....	10
2.3 Mevzuat Analizi.....	10
2.4 Üst Politika Belgeleri Analizi.....	11
2.5 Faaliyet Alanları ile Ürün/Hizmetlerin Belirlenmesi.....	12
2.6 Paydaş Analizi.....	13
2.7 Kuruluş İçi Analiz.....	17
2.7.1 Teşkilat Şeması.....	17
2.7.2 İnsan Kaynakları.....	18
2.7.3 Teknolojik Düzey.....	20
2.7.4 Mali Kaynaklar.....	21
2.7.5 İstatistik Veriler.....	21
2.8 Çevre Analizi (PESTLE).....	24
2.9 Güçlü ve Zayıf Yönler ile Fırsatlar ve Tehditler (GZFT) Analizi.....	25
2.10 Tespit ve İhtiyaçların Belirlenmesi.....	26
3. GELECEĞE BAKIŞ.....	27
3.1 Misyon.....	28
3.2 Vizyon.....	28
3.3 Temel Değerler.....	28
3.4 Amaç, Hedef ve Performans Göstergesi ile Stratejiler.....	29
4. MALİYETLENDİRME.....	38
5. İZLEME VE DEĞERLENDİRME.....	41

1.BÖLÜM

GİRİŞ VE STRATEJİK PLANIN HAZIRLIK SÜRECİ

1. GİRİŞ VE STRATEJİK PLANIN HAZIRLIK SÜRECİ

1.1. Strateji Geliştirme Kurulu ve Stratejik Plan Ekibi

Stratejik Planlama çalışmaları, Millî Eğitim Bakanlığı Strateji Geliştirme Başkanlığının 2022-21 Sayılı Genelgesi gereğince başlatılmıştır.

Strateji Geliştirme Kurulu: Okul müdürünün başkanlığında, bir okul müdür yardımcısı, bir öğretmen ve okul/aile birliği başkanı ile bir yönetim kurulu üyesi olmak üzere 5 kişiden oluşan üst kurul kurulmuştur.

Stratejik Plan Ekibi: Okul müdürü tarafından görevlendirilen ve üst kurul üyesi olmayan müdür yardımcısı başkanlığında, belirlenen öğretmenler ve gönüllü velilerden oluşturulmuştur.

Tablo 1. Strateji Geliştirme Kurulu ve Stratejik Plan Ekibi Tablosu

Strateji Geliştirme Kurulu Bilgileri		Stratejik Plan Ekibi Bilgileri	
Adı Soyadı	Ünvanı	Adı Soyadı	Ünvanı
Hüseyin KARACA	Okul Müdürü	Fuat TUNA	Müdür Yardımcısı
Fuat TUNA	Müdür Yardımcısı	Leyla YURT	Öğretmen
Selman KUYUMCU	Öğretmen	Oğuz KINLAK	Öğretmen
Tuğba YILDIRIM BAYAZİT	Öğretmen	Ramazan ARICAN	Veli
İbrahim ÖZLÜ	O.Aile Birliği Başkanı	Ayşenur YILDIRIM	Veli
		Emre CAN	Veli

1.2. Planlama Süreci

2024-2028 dönemi stratejik plan hazırlanma süreci Strateji Geliştirme Kurulu ve Stratejik Plan Ekibi'nin oluşturulması ile başlamıştır. Ekip tarafından oluşturulan çalışma takvimi kapsamında ilk aşamada durum analizi çalışmaları yapılmış ve durum analizi aşamasında, paydaşlarımızın plan sürecine aktif katılımını sağlamak üzere paydaş anketi, toplantı ve görüşmeler yapılmıştır. Durum analizinin ardından geleceğe yönelim bölümüne geçilerek Okulumuzun amaç, hedef, gösterge ve stratejileri belirlenmiştir.

Dünyada kamu malî yönetimi ve kontrol sistemi konusunda önemli gelişmelerin yaşanması ve ülkemizde de kamu idarelerinin sayı, nitelik ve teşkilatlanmalarına bağlı olarak önemli değişikliklerin meydana gelmesi sonucunda “5018 sayılı Kamu Mali Yönetimi ve Kontrol

Kanunu” 24.12.2003 tarih ve 25326 sayılı Resmi Gazetede yayınlanarak yürürlüğe girmiştir. Kamu idare ve kurumlarının elde ettiği her türlü kamu kaynağının daha verimli, etkin ve şeffaf kullanılmasını amaçlayan kanunun 9. maddesiyle kamu idarelerinin stratejik plan hazırlaması zorunlu hale getirilmiştir. Aynı Kanun maddesinde kamu hizmetlerinin istenilen düzeyde ve kalitede sunulabilmesi için bütçeleri ile program ve proje bazında kaynak tahsislerini; stratejik planlarına, yıllık amaç ve hedefleri ile performans göstergelerine dayandırılmasının gerekliliği belirtilmiştir. Bu bağlamda Bakanlığımız 2013/26 sayılı genelge ve Stratejik Plan Hazırlık Programı aracılığıyla 2024-2028 Stratejik Planı'nın yapılmasına ilişkin yol haritasını belirlemiştir.

2.BÖLÜM

DURUM ANALİZİ

2. DURUM ANALİZİ

Stratejik planlama sürecinin ilk adımı olan durum analizi, Okulumuzun “neredeyiz?” sorusuna cevap vermektedir. Okulumuzun geleceğe yönelik amaç, hedef ve stratejiler geliştirebilmesi için öncelikle mevcut durumda hangi kaynaklara sahip olduğu ya da hangi yönlerinin eksik olduğu ayrıca, Okulumuzun kontrolü dışındaki olumlu ya da olumsuz gelişmelerin neler olduğu değerlendirilmiştir. Dolayısıyla bu analiz, Okulumuzun kendisini ve çevresini daha iyi tanımasına yardımcı olacak ve stratejik planın sonraki aşamalarından daha sağlıklı sonuçlar elde edilmesini sağlayacaktır.

Durum analizi bölümünde, aşağıdaki hususlarla ilgili analiz ve değerlendirmeler yapılmıştır;

- Kurumsal tarihçe
- Uygulanmakta olan planın değerlendirilmesi
- Mevzuat analizi
- Üst politika belgelerinin analizi
- Faaliyet alanları ile ürün ve hizmetlerin belirlenmesi
- Paydaş analizi
- Kuruluş içi analiz
- Dış çevre analizi (Politik, ekonomik, sosyal, teknolojik, yasal ve çevresel analiz)
- Güçlü ve zayıf yönler ile fırsatlar ve tehditler (GZFT) analizi
- Tespit ve ihtiyaçların belirlenmesi

2.1. Kurumsal Tarihçe

Mevcut yerleşkede yer alan ve 1971 yılında köylülerin katkısıyla yapılan eski binada Köprühisar Köyü İlkokulu olarak eğitim verilmiştir. Bu bina 2 derslik, 1 iş odası ve müdür odasından oluşmaktadır ve daha sonra buradaki birimler yeni binanın yapılmasıyla laboratuvar, kütüphane ve BT Sınıfı olarak kullanılmıştır. Hâlihazırda depo olarak kullanılmaktadır.

1997 yılında ise 8 yıllık eğitime geçilmesiyle köyümüzün düğün salonu ve köy lojmanı olarak kullanılan bina eğitim öğretime tahsis edilmiştir. 1999’da ise yeni bina yapımına başlanmış ve bu bina 2000 yılında hizmete girmiştir.

Köy Tüzel Kişiliği tarafından yapılan yeni okul binası betonarme olup zemin üstü üç kat olarak inşa edilmiştir. 10 derslik, konferans salonu, öğretmenler odası, 2 idareci odası, hizmetli odası, arşiv, laboratuvar ve tuvalet birimlerinden oluşmaktadır.

Yine 8 yıllık eğitime geçildikten sonra, okulumuz taşıma merkezi olmuş ve çevre köylerden öğrenciler okulumuza gelmiştir. Taşınan öğrencilerimizin yemek ihtiyacının karşılanabilmesi için 2001 yılında yemekhane yapılmıştır.

Okulumuza taşınmalı olarak gelen köyler Necmiye, İncirli, Hayriye, Kızılköy, Aydoğdu, Çamönü, Çelebi, Terziler ve Egerce köyleridir.

Köprühisar Atatürk İlköğretim Okulu olarak 2017 yılına kadar ilkokul ve ortaokul öğrencilerinin birlikte öğretim yapılmaktayken; 2017-2018 yılından itibaren Köprühisar Atatürk Ortaokulu olarak sadece ortaokul öğrencilerinin eğitim aldığı ortaokul kademesine dönüştürülmüştür.

2.2. Uygulanmakta Olan Stratejik Planın Değerlendirilmesi

2019 yılında tüm dünyada salgın hale gelen ve literatüre COVID19 Pandemisi olarak giren pandemi ile toplumun tüm kesimleri etkilenmiştir. Toplum sağlığı gözetilerek kurumlar, iş yerleri ya tamamen kapatılmış ya da sınırlı olarak açık tutulmuş, bu nedenle ekonomik kayıplar olmuştur.

Pandeminin yoğun olarak görüldüğü zamanda eğitim öğretim ortamları olan okullarda eğitim öğretim faaliyetleri ancak ‘uzaktan eğitim’ ile yapılabilmiş, öğrencilere internet üzerinden zoom gibi çeşitli platformlar üzerinden ulaşılmaya çalışılmıştır. Ancak yüz yüze eğitim ile alınan olumlu sonuçlar, uzaktan eğitim ile elde edilememiştir. Öğrencilerimizin akademik başarıları düşmüştür.

Gerek pandemi, gerekse ekonomik sorunlar olsa da Okulumuzun 2019-2023 Stratejik Planı’nda ‘Eğitim ve Öğretime Erişim’, ‘Eğitim ve Öğretimde Kalite’ ile ‘Kurumsal Kapasite’ temaları kapsamında gerçekleştirilmesi beklenen hedeflerin önemli ölçüde gerçekleştirildiği değerlendirilmektedir.

Okulumuzda yalnızca ortaokul kademesi öğrencileri eğitim görmektedir. Bu nedenle belirlenecek hedefler öğrencilerimizin seviyesine ve yapılan gözlemler sonucunda duyulan ihtiyaca göre olacaktır.

2.3 Mevzuat Analizi

Okulumuz yalnızca ilköğretimin ikinci kademesi olan ortaokul öğrencilerine yönelik eğitim verilmektedir. Bu nedenle mevzuat gereği Okulumuzun amaçlarından biri öğrencilerini bir üst eğitim kurumu olan ortaöğretim kurumlarına hazırlamaktır.

Personel iş ve işlemleri 657 sayılı Devlet Memurları Kanununa, sosyal etkinlikler, geziler, devam devamsızlık, ölçme ve değerlendirme, sınıf geçme, destek eğitim, bütünleştirici ve kaynaştırma eğitimi ve diğer eğitim öğretim kapsamına giren hususlar 222 sayılı Eğitim Kanunu, 1739 sayılı Milli Eğitim Temel Kanunu, Milli Eğitim Bakanlığı Okul Öncesi ve İlköğretim Kurumları Yönetmeliği, Milli Eğitim Bakanlığı Sosyal Etkinlikler Yönetmeliği,

Ölçme ve Değerlendirme Yönetmeliği, Milli Eğitim Bakanlığı Özel Eğitim Yönetmeliği, Milli Eğitim Bakanlığı Ölçme ve Değerlendirme Yönetmeliği gibi yönetmeliklere göre yürütülmektedir. Okulumuzun faaliyet alanları ile sunulan hizmetler aşağıda belirtilmiştir.

1	Anayasa
2	657 sayılı Devlet Memurları Kanununun
3	222 sayılı Eğitim Kanunu
4	1739 sayılı Milli Eğitim Temel Kanunu
5	Milli Eğitim Bakanlığı Okul Öncesi ve İlköğretim Kurumları Yönetmeliği
6	Milli Eğitim Bakanlığı Özel Eğitim Yönetmeliği
7	Milli Eğitim Bakanlığı Ölçme ve Değerlendirme Yönetmeliği

2.4 Üst Politika Belgeleri Analizi

2023-2028 Stratejik Planı hazırlama sürecinde,

- 12. Kalkınma Planı
- Cumhurbaşkanlığı Programı,
- Orta Vadeli Program,
- Cumhurbaşkanlığı Yıllık Programı,
- Milli Eğitim Bakanlığı Stratejik Planı,
- Bursa İl Millî Eğitim Müdürlüğü Stratejik Planı,
- Yenişehir İlçe Millî Eğitim Müdürlüğü Stratejik Planı

Üst politika belgeleri olup amaç ve hedefler bu üst politika belgeleriyle ilişkilendirilmiştir.

Tablo 2. Üst Politika Belgeleri Analizi Tablosu

Üst Politika Belgesi	İlgili Bölüm/Referans	Verilen Görevler/İhtiyaçlar
1	12. Kalkınma Planı	Eğitim, Çocuk, Engelli Hizmetleri, Kültür ve Sanat, Spor, Afet Yönetimi
2	Cumhurbaşkanlığı 2024 Yıllık Programı	Eğitim, Çocuk, Engelli Hizmetleri, Kültür ve Sanat, Spor, Afet Yönetimi

2.5 Faaliyet Alanları ile Ürün/Hizmetlerin Belirlenmesi

İlköğretim II. Kademe öğrencilerinin öğrenim gördüğü Okulumuzda Talim Terbiye Kurulu tarafından okutulması istenen derslerin müfredatında yer alan kazanımların öğrencilere kazandırılmasına gayret edilmektedir. Yine mevzuat gereği Okulumuzun amaçlarından biri öğrencilerini bir üst eğitim kurumu olan ortaöğretim kurumlarına hazırlamaktır.

Okulumuzun yasa yönetmelikler çerçevesinde takip etmesi ve uygulaması gereken faaliyet alanları ile sunulan hizmetler aşağıda belirtilmiştir.

Tablo 3. Faaliyet Alanlar/Ürün ve Hizmetler Tablosu

Faaliyet Alanı	Ürün/Hizmetler
Öğretim-egitim faaliyetleri	Öğrenci İşleri Kayıt-nakil işleri Devam-devamsızlık Sınıf geçme Sınav hizmetleri
Rehberlik faaliyetleri	Öğrencilere rehberlik yapmak Velilere rehberlik etmek Rehberlik faaliyetlerini yürütmek
Sosyal, Sportif, Kültürel ve sanatsal faaliyetler	Koro, Folklor Satranç, Reversi Futbol, Voleybol, Basketbol, Masa Tenisi
İnsan kaynakları faaliyetleri (mesleki gelişim faaliyetleri, personel etkinlikleri...)	Bayram, özel gün ve kutlamalarda yapılan etkinlikler
Taşınır Kayıt-Ödemeler	KBS iş ve işlemleri Doğrudan alım iş ve işlemleri
Okul aile birliği faaliyetleri	Kermes
Öğrencilere yönelik faaliyetler	Gezi, okul içi yarışma turnuvalar
Ölçme değerlendirme faaliyetleri	Konu Tarama testleri, denemeler
Öğrenme ortamlarına yönelik faaliyetler	Okulda ve sınıfta ders araçlarının çeşitlendirilmesi, pano ve görselliğe ağırlık verilmesi

2.6 Paydaş Analizi

Paydaş analizi kapsamında, öncelikle paydaşlar belirlenerek iç ve dış paydaş olarak tasnif edilmiştir. Katılımcılığı arttırmak ve paydaş görüşlerini plana yansıtılabilmek amacıyla anket uygulaması, mülakat, atölye çalışması ve toplantılardan yararlanılmıştır.

Tablo 4. Paydaş Sınıflandırma ve Önceliklendirme Tablosu

PAYDAŞLAR	İÇ PAYDAŞ	DIŞ PAYDAŞ	ÖNCELİĞİ (5 Yüksek Öncelik -1 Düşük Öncelik)
Millî Eğitim Bakanlığı		X	
Valilik		X	
İl Millî Eğitim Müdürlüğü		X	
Kaymakamlık		X	
İlçe Millî Eğitim Müdürlüğü		X	X
Öğretmenler	X		X
Öğrenciler	X		X
Veliler	X		X
Okul Aile Birliği	X		X
Diğer çalışanlar	X		X
Uludağ Üniversitesi		X	
Yenişehir Belediyesi		X	
Güvenlik Güçleri (Emniyet, Jandarma)		X	
Muhtarlık		X	
Sivil Toplum Kuruluşları		X	
Mal ve Hizmet Satan Kuruluşlar		X	

Paydaş anketlerine ilişkin ortaya çıkan temel sonuçlar şu şekildedir:

Öğrenci Anketi Sonuçları:

NO	ORTAKOKUL ÖĞRENCİLERİ İÇİN KONU BAŞLIKLARI	Kesinlikle Katılıyorum (%)	Katılıyorum (%)	Kararsızım (%)	Kesinlikle Katılmıyorum (%)	Katılmıyorum (%)	TOPLAM KİŞİ SAYISI
1-	Okulda kendimi güvende hissediyorum.	92	8				48
2-	Okul temiz ve hijyeniktir.	92	8				48
3-	Okulun fiziki koşullarını yeterlidir.	100					48
4-	Okul, yeni kabul edilen çocuklara uygun desteği sağlar.	94	6				48
5-	Farklı kültürlerden gelen öğrencilerin bu okulda memnuniyetle karşılanacağını düşünüyorum.	100					48
6-	Öğretmenlerime ihtiyaç duyduğumda kolaylıkla görüşebilirim.	100					48
7-	Okul müdürüne ihtiyaç duyduğumda kolaylıkla görüşebilirim.	100					48
8-	Okul rehberlik servisinden ihtiyaçlarım doğrultusunda faydalanabiliyorum.	80	20				48
9-	Okul kişisel hedefler belirlememde ve bu hedeflere ulaşmamda yeterli rehberlik ediyor.	88	12				48
10-	Okulumda yer almam için birçok fırsat var.	94	6				48
11-	Okul bana yeterli ders dışı etkinlik olanakları sunuyor.	92	8				48
12-	Okul kulüpleri amacına uygun şekilde gelişimime katkı sağlıyor.	88	10	2			48
13-	Öğretmenlerim sınıfta adil kurallara sahipler ve tarafsızlar.	92	8				48
14-	Öğretmenlerim beni daha iyi performans göstermem için teşvik ediyor.	92	8				48
15-	Öğretmenlerim derslerin işlenişinde farklı ve ilgi çekici yöntemler kullanır.	25	85				48
16-	Sınav ve ödevlerin beni değerlendirmek için adil ve yeterli olduğunu düşünüyorum.	42	58				48
17-	Okulda düzenlenen sanatsal ve kültürel faaliyetler yeterlidir.	38	62				48
18-	Okulda öğrencilerin görüşleri dikkate alınır.	44	56				48
19-	Okul kantininde yeterli ve sağlıklı yiyecekler var. (Okulumuzda kantin yoktur.)						
20-	DYK'leri yeterli buluyorum. (Öğrencilerin çok büyük bölümü taşınmalı olduğu için Okulumuzda DYK açılmamıştır.)						

Öğretmen Anketi Sonuçları:

NO	ÖĞRETMENLER İÇİN KONU BAŞLIKLARI	Kesinlikle Katılıyorum (%)	Katılıyorum (%)	Kararsızım (%)	Kesinlikle Katılmıyorum (%)	Katılmıyorum (%)	TOPLAM KİŞİ SAYISI
1-	Okulun misyonu ve vizyonunu tam olarak anlıyorum.	100					8
2-	Okulda eğitim ve yönetim kalitesi sürekli olarak gelişiyor.	88	12				8
3-	Okul temiz ve hijyeniktir.	88	12				8
4-	Okul, öğrencilerin ve personelin güvenliğini sağlamak için uygun güvenlik önlemleri alır.	75	25				8
5-	Okul, yeni kabul edilen öğrencilere uygun desteği sağlar.	88	12				8
6-	Okulumuz mesleki yeterliliğimi geliştirmek için eğitim fırsatları sunuyor.	88	12				8
7-	Okul yönetimimiz öğretmenleri etkin bir şekilde yönlendirir.	88	12				8
8-	Okulumuz, öğrencilerin öğrenme ilgisini uyandıracak bir öğrenme ortamı oluşturmuştur.	88	12				8
9-	Etkili bir öğretmen olmak için ihtiyaç duyduğum kaynaklara erişimim var.	75	25				8
10-	Bana sunulan kaynakları kullanmak için gerekli eğitime sahibim.	88	12				8
11-	Okulumuzun, farklı ihtiyaçları olan öğrencileri desteklemek için etkin bir politikası vardır.	88	12				8
12-	Okulumuz müfredat uygulamasını etkin bir şekilde izler.	88	12				8
13-	Okulumuz, velilere uygun etkinlikler düzenlemektedir.	75	25				8
14-	Diğer öğretmenlerle iş birliği yaparım.	100					8
15-	Okul personeli arasında dostane bir ilişki sürdürülür.	100					8
16-	Takım ruhumuz ve moralimiz yüksek.	88	12				8
17-	Okulumuza aidiyet hissediyorum.	88	12				8

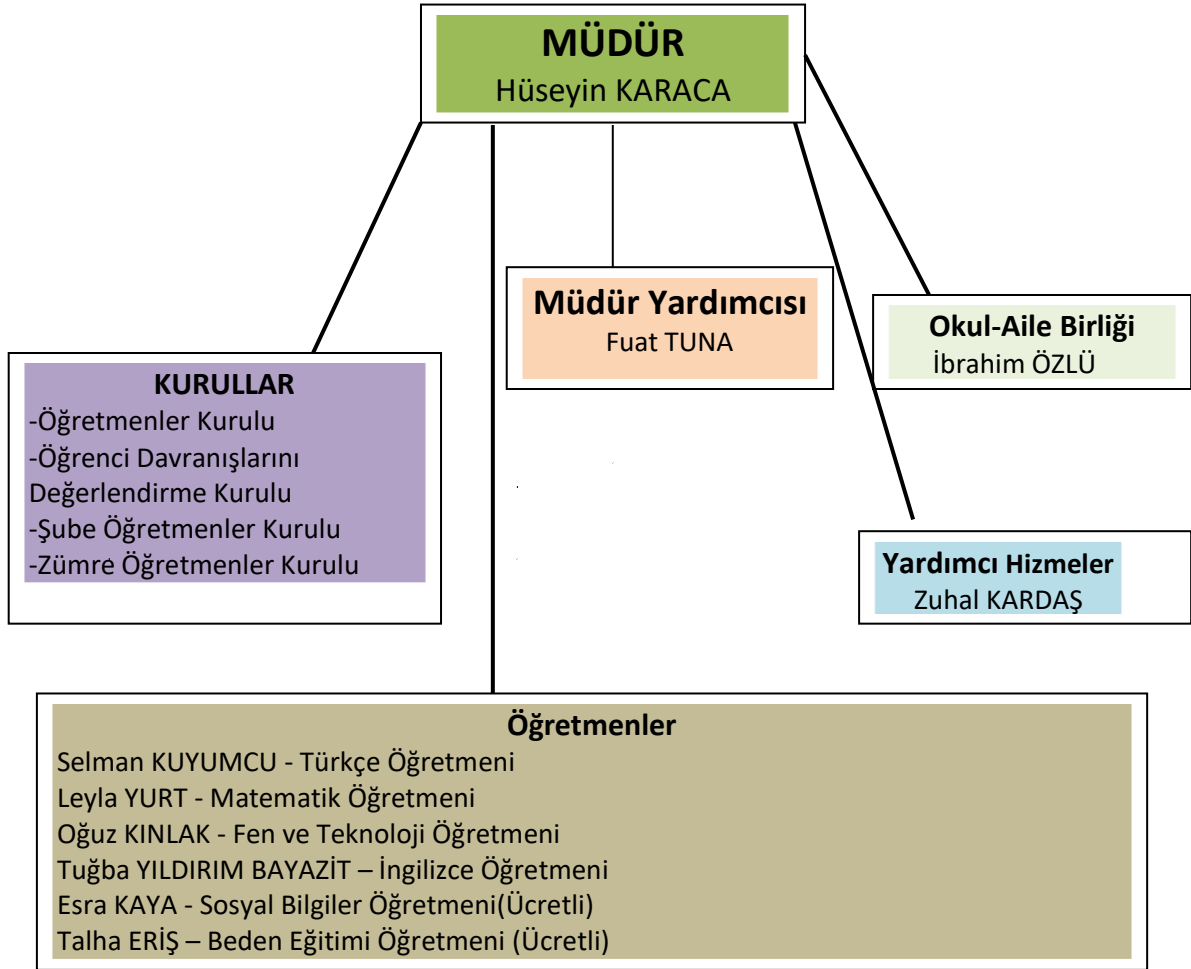
Veli Anketi Sonuçları:

NO	VELİLER İÇİN KONU BAŞLIKLARI	Kesinlikle Katılıyorum (%)	Katılıyorum (%)	Kararsızım (%)	Kesinlikle Katılmıyorum (%)	Katılmıyorum (%)	TOPLAM KİŞİ SAYISI
1-	Okulun misyonu ve vizyonunu tam olarak anlıyorum.	92	8				48
2-	Okulda eğitim ve yönetim kalitesi sürekli olarak gelişiyor.	92	8				48
3-	Okul temiz ve hijyeniktir.	100					48
4-	Okul, öğrencilerin ve personelin güvenliğini sağlamak için uygun güvenlik önlemleri alır.	94	6				48
5-	Okul, yeni kabul edilen öğrencilere uygun desteği sağlar.	92	8				48
6-	Okul, çocuğumun okumaya olan ilgisini geliştirmesine yardımcı olabilir.	100					48
7-	Okul çocuğumun öğrenme ilgisini güçlendiriyor.	80	20				48
8-	Okul çocuğumun ahlaki gelişimini teşvik edebilir.	80	20				48
9-	Okulda kullanılan değerlendirme yöntemleri çocuğumun gelişimini tüm yönleriyle anlamama yardımcı oluyor.	88	12				48
10-	Okul, çocuğumun öğrenme performansı ve gelişimi hakkında beni iyi bilgilendiriyor.	12	88				48
11-	Okul çocuğuma duygusal rahatsızlık ve öğrenme güçlükleri ile karşılaştığında yeterli desteği ve rehberlik sağlar.	92	8				48
12-	Öğretmenlerin benimle iletişim kurma yöntemlerinden memnunum.	88	12				48
13-	Herhangi bir problem durumunda müdür endişelerime cevap veriyor.	92	8				48
14-	Okulda, velilerin ihtiyaçlarına uygun eğitim faaliyetleri düzenlenir.	20	80				48
15-	Okul, çocukların gelişimini desteklemek için velilerle iyi bir ilişki kurar.	80	20				48
16-	Okul, aktif veli katılımını teşvik eder.	92	8				48
17-	Okulun veli etkinliklerine aktif olarak katılırım.	80	20				48
18-	Bir veli olarak okula aidiyet hissediyorum.	80	20				48
19-	Çocuğumun ev ödevlerini tamamlamasını sağlarım.	80	20				48
20-	Çocuğumu okumaya teşvik ederim.	80	20				48
21-	Çocuğumun her gün okula gitmesini sağlarım.	80	20				48
22-	Çocuğumun eğitiminde aktif bir ortağım.	22	78				48

2.7 Kuruluş İçi Analiz

Bu bölümde; teşkilat yapısı, insan kaynaklarının yetkinlik düzeyi, kurum kültürü, teknoloji ve bilişim altyapısı, fiziki ve mali kaynaklara ilişkin analizlere yer verilmiştir.

2.7.1 Teşkilat Şeması



2.7.2 İnsan Kaynakları

Bu bölümde; okulumuz personeline ilişkin nicel veriler ile personelin sahip olduğu niteliklerin analizi yapılmıştır.

Tablo 5. Çalışanların Görev Dağılımı

Çalışanlar	Görevleri
Hüseyin KARACA	Okul Müdürü
Fuat TUNA	Müdür Yardımcısı
Selman KUYUMCU	Kadrolu Türkçe Öğretmeni
Oğuz KINLAK	Kadrolu Fen Bilimleri Öğretmeni
Tuğba YILDIRIM BAYAZİT	Kadrolu İngilizce Öğretmeni
Leyla YURT	Kadrolu Matematik Öğretmeni
Esra KAYA	Ücretli Sosyal Bilgiler Öğretmeni
Talha ERİŞ	Ücretli Beden Eğitimi Öğretmeni
Zuhal KARDAŞ	Hizmetli (İşKur TYP)

Tablo 6. İdari Personelin Hizmet Süresine İlişkin Bilgiler

Hizmet Süreleri	2024 Yılı İtibarıyla	
	Kişi Sayısı	%
1-4 Yıl	-	
5-6 Yıl	-	
7-10 Yıl	-	
10.....üzeri	2	100

Tablo 7. Öğretmenlerin Hizmet Süreleri (Yıl İtibarıyla)

Hizmet Süreleri	Branşı	Kadın	Erkek	Hizmet Yılı	Toplam
1-3 Yıl	-	-	-	-	-
4-6 Yıl	İngilizce	1	-	6	1
7-10 Yıl	Matematik	1	-	7	1
	Fen Bilimleri	-	1	7	1
11-15 Yıl	Türkçe	-	1	11	1

Tablo 8. Kurumdaki Mevcut Hizmetli/ Memur Sayısı

	Görevi	Erkek	Kadın	Eğitim Durumu	Hizmet Yılı	Toplam
1	Hizmetli (İşKur TYP)	-	1	İlkokul	1	1

Tablo 9. Okul/kurum Rehberlik Hizmetleri

Mevcut Kapasite				Mevcut Kapasite Kullanımı ve Performans					
Psikolojik Danışman Norm Sayısı	Görev Yapan Psikolojik Danışman Sayısı	İhtiyaç Duyulan Psikolojik Danışman Sayısı	Görüşme Odası Sayısı	Danışmanlık Hizmeti Alan			Rehberlik Hizmetleri ile İlgili Düzenlenen Eğitim/Paylaşım Toplantısı vb. Faaliyet Sayısı		
				Öğrenci Sayısı	Öğretmen Sayısı	Veli Sayısı	Öğretmenlere Yönelik	Öğrencilere Yönelik	Velilere Yönelik
-	-	1	1	-	-	-	1	2	1

2.7.3 Teknolojik Düzey

Okulumuzun teknolojik altyapısı ve teknolojiyi kullanabilme düzeyine ilişkin analizi yapılmıştır.

Tablo 10. Teknolojik Araç-Gereç Durumu

Araç-Gereçler	Mevcut Durum	İhtiyaç
Bilgisayar	15	0
Etkileşimli Tahta	10	0
Yazıcı	2	0
Tarayıcı	1	0
Tepegöz	0	0
Projeksiyon	5	0
Televizyon	2	0
İnternet bağlantısı	1	0
Fen Laboratuvarı	1	0
Bilişim Teknolojisi Sınıfı	1	0
Fax	0	0
Okul/kurumun İnternet sitesi	1	0
Personel/e-mail adresi oranı	100	0

Tablo 11. Fiziki Mekân Durumu

Fiziki Mekân	Var	Yok	Adedi	İhtiyaç
Öğretmen Çalışma Odası	X		1	Yok
Ekipman Odası	X		1	Yok
Kütüphane	X		1	Yok
Rehberlik Servisi	X		1	Yok
Resim Odası		X	0	Yok
Müzik Odası		X	0	Yok
Çok Amaçlı Salon	X		1	Yok
Spor Salonu		X	0	Yok

2.7.4 Mali Kaynaklar

Okulumuzun gelir kaynağı Okul Aile Birliğine toplanan ayni ve nakdi yardımlardır. Ayrıca Milli Eğitim Bakanlığı tarafından gönderilen ödenekler da mali kaynaklarımız arasındadır. Okulun mali kaynak analizi aşağıda belirtilmiştir.

Okul Aile Birliği hesabında toplanan bağışlar ile Okul Aile Birliği Yönetim Kurulu okulumuzun ihtiyacı doğrultusunda harcama yapmaktadır. Bakanlık tarafından gönderilen ödenekler ise Okul müdürü Harcama Yetkilisi, Müdür Yardımcısı ise Gerçekleştirme Görevlisi olarak okulumuzun ihtiyacı doğrultusunda harcama yapmaktadır.

Tablo 12. Kaynak Tablosu

Kaynaklar	2023	2024	2025	2026	2027	2028
Genel Bütçe	12.780,00	20.000,00	25000,00	7.000,00	29.000,00	31.000,00
Okul Aile Birliği	28.160,00	25.973,02	28000,00	30.000,00	31.000,00	32.000,00
TOPLAM	40.832,00	45.973,02	53000,00	37.000,00	60.000,00	63.000,00

Tablo 13. Gelir-Gider Tablosu

YILLAR	2021		2022		2023	
	GELİR	GİDER	GELİR	GİDER	GELİR	GİDER
Temizlik		150,00		4.000,00		7.000,00
Küçük Onarım	O.A.B. 6.403,79	1.205,00		29.325,00	O.A.B	14.962,00
Bilgisayar Harcamaları		-	O.A.B 13.815,90	-	28.160,00	-
Büro Makinaları Harcamaları	Bakanlık (Telefon) 429,00	-	Bakanlık 43.000	-	Bakanlık 12.780,00	-
Telefon		429,00	(Telefon) 534,00	-	(Telefon) 790,00)	-
Sosyal Faaliyetler		-		-		-
Kırtasiye		1.095,00		10.000,00		10.000,00
GENEL TOPLAM		2 879,00		43.325,00		31.962,00

2.7.5 İstatistiki Veriler

Okulla ilgili her türlü sayısal veriler geriye dönük olarak (en az 3 yıllık) verilir. İstatistiki veriler kapsamında incelenecek hususlar;

Maddeler	2021	2022	2023
Öğrenci Durumları	Genel Mevcut: 52 Sınıf Ortalama Mevcut:13 Kaynaştırma Öğrencisi: 1	Genel Mevcut: 51 Sınıf Ortalama Mevcut:13 Kaynaştırma Öğrencisi: 2	Genel Mevcut: 48 Sınıf Ortalama Mevcut:12 Kaynaştırma Öğrencisi: 2
Kurslar	-	-	Detek Eğitim Kursu Katılan Öğrenci: 2 Görev Alan Öğretmen:3

Akademik Başarı	Sınıfını Geçen Öğrenci: %100 Sınıfı tekrarı yapan Öğrenci: 0	Sınıfını Geçen Öğrenci: %100 Sınıfı tekrarı yapan Öğrenci: 0	Sınıfını Geçen Öğrenci: %100 Sınıfı tekrarı yapan Öğrenci: 0
Okulda yapılan sosyal faaliyetler	-	Kermes Katılan Öğretmen:6 (%100) Katılan Öğrenci:52 (%100) Katılan Veli: 32 (%60)	-
Okulda yapılan kültürel faaliyetler	Lise Tanıtım Gezisi Katılan Öğretmen:2 Katılan Öğrenci:14 Katılan Veli:-	Lise Tanıtım Gezisi Katılan Öğretmen:2 Katılan Öğrenci:28 Katılan Veli:- Kitap Fuarı Gezisi Katılan Öğretmen:6 Katılan Öğrenci:48 Katılan Veli:-	Lise Tanıtım Gezisi Katılan Öğretmen:2 Katılan Öğrenci:14 Katılan Veli:- Kitap Fuarı Gezisi Katılan Öğretmen:6 Katılan Öğrenci:47 Katılan Veli:-
Okulun bilimsel araştırmaları	-	TÜBİTAK 4006 Bilim Fuarı	-
Öğrenci devam durumu	-Okulumuzda sürekli devamsız öğrenci bulunmamaktadır. -Okulumuzda devamsızlıktan kalan öğrenci bulunmamaktadır. -Okulumuzda devamsızlık ortalama 2 gündür	-Okulumuzda sürekli devamsız öğrenci bulunmamaktadır. -Okulumuzda devamsızlıktan kalan öğrenci bulunmamaktadır. -Okulumuzda devamsızlık ortalama 2 gündür.	-Okulumuzda sürekli devamsız öğrenci bulunmamaktadır. -Okulumuzda devamsızlıktan kalan öğrenci bulunmamaktadır. -Okulumuzda devamsızlık ortalama 2 gündür.
Sosyal kulüplerin çalışması	*Kurulan Kulüpler: -Kütüphanecilik Kulübü -Afet Hazırlık Kulübü -Yeşilay Kulübü -Gezi Tanıtım Kulübü -Çevre Kulübü *Kurulan kulüpler kendi yönergelerinde belirtilen hedefleri gerçekleştirmeye çalışmaktadır.	*Kurulan Kulüpler: -Kütüphanecilik Kulübü -Afet Hazırlık Kulübü -Yeşilay Kulübü -Gezi Tanıtım Kulübü -Çevre Kulübü *Kurulan kulüpler kendi yönergelerinde belirtilen hedefleri gerçekleştirmeye çalışmaktadır.	*Kurulan Kulüpler: -Kütüphanecilik Kulübü -Afet Hazırlık Kulübü -Yeşilay Kulübü -Değerler Kulübü -Enerji Verimliliği Kulübü *Kurulan kulüpler kendi yönergelerinde belirtilen hedefleri gerçekleştirmeye çalışmaktadır.
Personel devam durumu	-Öğretmenlerimiz hastalık durumlarında gerektiğinde sevk ve bir-iki günlük sağlık izni almaktadır. Ancak sık sevk alma durumu yoktur. -Öğretmenlerimiz yakınlarının hastalığı veya zorunlu durumlara bir-iki günlük mazeret izni almaktadır. Ancak sık mazeret izni alma durumu yoktur.	-Öğretmenlerimiz hastalık durumlarında gerektiğinde sevk ve bir-iki günlük sağlık izni almaktadır. Ancak sık sevk alma durumu yoktur. -Öğretmenlerimiz yakınlarının hastalığı veya zorunlu durumlara bir-iki günlük mazeret izni almaktadır. Ancak sık mazeret izni alma durumu yoktur.	-Öğretmenlerimiz hastalık durumlarında gerektiğinde sevk ve bir-iki günlük sağlık izni almaktadır. Ancak sık sevk alma durumu yoktur. -Öğretmenlerimiz yakınlarının hastalığı veya zorunlu durumlara bir-iki günlük mazeret izni almaktadır. Ancak sık mazeret izni alma durumu yoktur.
Rehberlik hizmetleri	Okulumuzda rehber öğretmeni bulunmamaktadır. Diğer okullardan görevlendirilen rehber öğretmenlerimiz haftada bir gün veya ihtiyaç duyulduğunda gelmektedir.	Okulumuzda rehber öğretmeni bulunmamaktadır. Diğer okullardan görevlendirilen rehber öğretmenlerimiz haftada bir gün veya ihtiyaç duyulduğunda gelmektedir.	Okulumuzda rehber öğretmeni bulunmamaktadır. Diğer okullardan görevlendirilen rehber öğretmenlerimiz haftada bir gün veya ihtiyaç duyulduğunda gelmektedir.
Engelli öğrenciler	Engelli Öğrenci (Ortopedik) sayısı:1 İlçe Belediyesi ile irtibat kurularak engeli rampası yapılmıştır. Sınıfı giriş katta bulunmaktadır.	Engelli Öğrenci (Ortopedik) sayısı:2	Engelli Öğrenci (Ortopedik) sayısı:2

Okulumuz Bilecik yolu üzerinde olup ilçe merkezine uzaklığı 12 km olan Köprühisar Mahallesiindedir. Öğrenciler taşıma merkezi olan Okulumuza çevre köylerden taşımali servislerle gelmektedir. Öğretmenler ise zaman zaman kendi araçlarıyla ya da servisle gelmektedir. Belirli saat aralıklarıyla gelen Bilecik-Bursa otobüsü ile de ulaşım sağlanmaktadır.

Okulumuzda Öğretmenler Odası, çok amaçlı salon, idari odalar, Fen laboratuvarı, bilişim sınıfı mevcuttur.

Okul binası betonarme olup zemin üstü 3 kat olarak inşa edilmiştir. Binanın ses ve ısı yalıtımı yoktur. Kömürlü kaloriferle ısınma sağlanmaktadır. Ancak yalıtım olmadığı için özellikle kuzey cephede yer alan sınıflarda gerekli ısınma sağlanamamaktadır.

Okulumuzda öğrenci azlığından dolayı kantin bulunmamaktadır. Ayrıca taşımali eğitim merkezi olduğu için öğrenciler 2001 yılında prefabrik olarak yapılan yemekhanede yemeklerini yemektedir.

Afet Hazırlık Kulübü tarafından Şubat ayında deprem ve tahliye tatbikatı yapılmaktadır. Tahliye tatbikatında öğrenciler okul bahçesinde Toplanma Alanı'nda toplanarak gerekli bilgilendirmeler yapılmaktadır. Sonuçlar ise MEBBİS İSG Modülüne işlenmektedir. Okulda yangın tertibatı mevcuttur. Okulumuzda 7 adet yangın tüpü olup gerekli yerlere asılmıştır.

Kalorifer bacası ilgili firmalarla görüşülerek 2023 yılında temizletilmiştir.

2.8 Çevre Analizi (PESTLE)

Çevre analiziyle okulumuz üzerinde etkili olan veya olabilecek politik, ekonomik, sosyo-kültürel, teknolojik, yasal çevresel dış etkenlerin tespit edilmesi amaçlanmıştır.

Tablo 14 PESTLE Analiz Tablosu

Politik-Yasal etkenler	Ekonomik etkenler
<ul style="list-style-type: none">• Kalkınma Planı ve Orta Vadeli Program,• Bakanlık, il ve ilçe stratejik planlarının incelenmesi,• Yasal yükümlülüklerin belirlenmesi,• Oluşturulması gereken kurul ve komisyonlar,• Okul çevresindeki politik durum.	<ul style="list-style-type: none">• Okulun bulunduğu çevrenin genel gelir durumu,• İş kapasitesi,• Okulun gelirini arttırıcı unsurlar,• Okulun giderlerini arttıran unsurlar,• Tasarruf sağlama imkânları,• İşsizlik durumu,• Mal-ürün ve hizmet satın alma imkânları,• Kullanılabilir bütçe
Sosyokültürel etkenler	Teknolojik etkenler
<ul style="list-style-type: none">• Kariyer beklentileri,• Ailelerin ve öğrencilerin bilinçlenmeleri,• Aile yapısındaki değişimler (geniş aileden çekirdek aileye geçiş, erken yaşta evlenme vs.),• Nüfus artışı,• Göç,• Nüfusun yaş gruplarına göre dağılımı,• Hayat beklentilerindeki değişimler (Hızlı para kazanma hırsı, lüks yaşama düşkünlük, kırsal alanda kentsel yaşam),• Beslenme alışkanlıkları,• Değerler, mesleki etik kuralları vb.	<ul style="list-style-type: none">• Okulun teknoloji kullanım durumu• e- Devlet uygulamaları,• Dijital Platformlar üzerinden uzaktan eğitim imkânları,• Okulun sahip olmadığı teknolojik araçlar• Personelin ve öğrencilerin teknoloji kullanım kapasiteleri,• Personelin ve öğrencilerin sahip olduğu teknolojik araçlar,• Teknoloji alanındaki gelişmeler• Teknolojinin eğitimde kullanımı
Çevresel Etkenler	
<ul style="list-style-type: none">• Hava ve su kirlenmesi,• Toprak yapısı,• Bitki örtüsü,• Doğal kaynakların korunması için yapılan çalışmalar,• Çevrede yoğunluk gösteren hastalıklar,• Doğal afetler (deprem kuşağında bulunma, Covid 19, kene vakaları vb.)	

2.9 Güçlü ve Zayıf Yönler ile Fırsatlar ve Tehditler (GZFT) Analizi

Okulumuzun güçlü ve zayıf yönleri ile okul dışında oluşabilecek fırsatlar ve tehditler belirlenmiştir.

Tablo 15 GZFT Analizi

İç Çevre	
Güçlü Yönler	Zayıf Yönler
Okulun kaloriferli olması	Öğretmen kadrosunun tam olmaması
Okulda teknolojik alt yapının ihtiyaca cevap verebilmesi	Velilerin ekonomik durumu ve öğrencisiyle yeteri kadar ilgilenmemesi
Öğretmenlerin kendi imkânları ile oluşturduğu bir okul servisinin olması	Okulumuzda rehber öğretmen bulunmaması
Okul bahçesinin futbol, voleybol, basketbol için uygun olması	Spor ve sosyal etkinlikler malzemelerinin yetersiz
Okulda yeteri kadar derslik olması	Okulda internet bağlantısının zayıf olması
Okulda öğle tatilinde öğretmenlerin yemek yiyebilmesi	Köyde kitap-kırtasiye gibi öğrenci ihtiyaçlarının karşılanacağı yerin yetersiz olması
Okulda yeteri kadar sınıfın, Laboratuva, kütüphanenin olması	Farklı köylerden gelen öğrenci profili
Sınıf mevcutlarının az olması	Teknolojiyi olumlu yönde kullanmanın çocuklara kazandırılmaması
Kurum içi iletişimin iyi olması	Norm kadro eksikliği
Öğrencilerin teknolojik gelişmelere hızlı uyum sağlayabilmeleri.	Teknolojinin takibi ve kullanımı konusunda sıkıntılar yaşanması
	Öğretmen sirkülasyonunun fazla olması
	Personelin motivasyon eksikliği
	Kurumun dışarıya tanıtımının eksik olması
	Kurumun temel işlevlerini yerine getirmek için geçici destek personelinin olmaması.
Dış Çevre	
Fırsatlar	Tehditler
Köyün ulaşımının rahat olması	Köydeki çocukların gerçekçi hedefler oluşturamaması
Teknolojik altyapıdaki gelişmenin eğitimde uygulanabilir olması	Ekonomik olarak şımartılan çocukların eğitim-öğretim faaliyetlerini küçümsemesi ve tarım ve tarım araçlarına ilginin çok daha önde olması
Derslik sayısının yeterli olması ve kütüphane laboratuvar bulunması	Köyde sigara alkol gibi kötü alışkanlıkların yaygın olması
Bilgisayar ve internet imkânının olması	Teknolojik gelişmelerin öğrenciler üzerindeki olumsuz etkisi
Eğitime verilen önemin artması ve ortaöğretime devam eden öğrenci sayısının giderek artması	Sosyal ağlar, internet, TV vs. öğrencileri ve toplumu ahlaki yönden tehdit etmesi
Tarım ve hayvancılığın yaygın olması	Sınav merkezli bir eğitim anlayışının ağırlıklı olması

Coğrafi konum olarak avantajlı olması	Ailelerin duygusal açıdan desteklenmemesi
Yerel yönetimlerin kurumumuza katkıları-	Ailelerin ekonomik durumları
Hayırseverlerin yardım ve bağışlarının olması	Mevzuatın sık değişmesi
Tarihi, doğal ve kültürel yapının zengin olması	Velinin öğretmene ve kuruma çok müdahale etmesi
STK' ların eğitime desteğinin olması	
Bilgiye ulaşmanın teknoloji sayesinde kolaylaşması	

2.10 Tespit ve İhtiyaçların Belirlenmesi

Okulumuzun “neredeyiz?” sorusuna cevap aradığımız bu bölümde geleceğe yönelik amaç, hedef ve stratejiler geliştirebilmesi için öncelikle mevcut durumda hangi kaynaklara sahip olduğu ya da hangi yönlerinin eksik olduğu ayrıca, Okulumuzun kontrolü dışındaki olumlu ya da olumsuz gelişmelerin neler olduğu değerlendirilmiştir. Dolayısıyla,

- Uygulanmakta olan planın değerlendirilmesi
- Mevzuat analizi
- Üst politika belgelerinin analizi
- Faaliyet alanları ile ürün ve hizmetlerin belirlenmesi
- Paydaş analizi
- Kuruluş içi analiz
- Dış çevre analizi (Politik, ekonomik, sosyal, teknolojik, yasal ve çevresel analiz)
- Güçlü ve zayıf yönler ile fırsatlar ve tehditler (GZFT) analizi

maddeleri üzerinde analiz yapılarak Okulumuzun kendisini ve çevresini daha iyi tanımasını sağlayacaktır.

Öğrenci başarısını artırmak, bilgiye erişim yollarını öğrenmek, teknolojiyi bilinçli kullanmak, sosyal ve kültürel faaliyetlerin artırılması ve öğrenci katılımının sağlanması, mümkün oluyorsa okulda veya Halk Eğitimi Merkezinde açılan kurslara katılımın sağlanması için öğrenci ve veli ile işbirliği sağlanacaktır.

3.BÖLÜM

GELECEĞE BAKIŞ

3. GELECEĞE BAKIŞ

Okul Müdürlüğümüzün misyon, vizyon, temel ilke ve değerlerinin oluşturulması kapsamında öğretmenlerimiz, öğrencilerimiz, velilerimiz, çalışanlarımız ve diğer paydaşlarımızdan alınan görüşler sonucunda stratejik plan hazırlama ekibi tarafından oluşturulan Misyon, Vizyon, Temel Değerler; Okulumuz Üst Kuruluna sunulmuş ve üst kurul tarafından onaylanmıştır.

3.1 Misyon

Biz,

bütün öğrencilerin milli ve manevi değerlerimizi özümsemelerini, nasıl öğreneceklerini öğrenmelerini, bilgi üretmelerini, gelişen ve değişen dünya şartlarına göre hareket etmelerini, geleceğe yön vererek geleceği şekillendirmelerini, özgüven kazanarak kendilerini tanımalarını, güvenle geleceğe bakabilmelerini, daha çağdaş bir yaşam içerisinde, toplumsal yaşama kurallarını öğrenmelerini, ülkemizi her anlamda ileriye taşıma yolunda kendilerini geliştirmelerini, evrensel insani değerleri benimsemelerini, saygı, sevgi ve hoşgörülü olmalarını sağlamak için varız.

3.2 Vizyon

Biz,

öğrenmenin temel ihtiyaç olduğu, öğrenmek için her fırsatın verildiği, öğrencilerin okula severek ve isteyerek geldiği, okula güveninin tam olarak sağlandığı, öğrenenlerin birbirine yardımcı olduğu, teknik ve fiziki imkânların tam ve yeterli olduğu, başarı ve öğrenci davranışları yönünden bölgede en iyi örnek, çalışanların saygı, sevgi ve hoşgörü içinde birbirinden emin olduğu sıcak bir okul olmak istiyoruz.

3.3 Temel Değerler

1. Atatürk ilke ve inkılâplarını esas alırız.
2. Öğrenciyi ön plana çıkarma
3. Öğrenci ve velilerden gelen fikirlere değer verip değerlendirme
4. Her çalışana değer verme, eşit fırsat tanıma
5. Ödüllendirerek motivasyon
6. Hata olmadan önlemeye yönelik olma
7. Açık ve dürüst iletişim
8. Bireysel yenilikçiliği ve yenilikleri destekleme
9. Birbirine saygılı davranma
10. Planlamacı yaklaşım
11. Karar almada şeffaflık
12. Herkese katma değer üretme
13. Problemin değil çözümün parçası olma
14. Sürekli gelişme düşüncesi

3.4 Amaç, Hedef ve Performans Göstergesi ile Stratejiler

Okulumuz ‘Eğitim Öğretime Erişim ve Katılım’, ‘Eğitim ve Öğretimde Kalite’, ‘Kurumsal Kapasite’ olmak üzere 3 tema altında amaç, hedef, performans göstergeleri ile stratejilerini tür ve yapısal özelliklerimiz dikkate alarak belirlenmiştir.

TEMA	EĞİTİM-ÖĞRETİME ERİŞİM ve KATILIM								
Amaç 1	Öğrencilerin eğitim öğretime etkin katılımlarıyla donanımlı olarak bir üst öğrenime geçişi sağlanacaktır.								
Hedef 1.1	Öğrenme kayıpları önleyici çalışmalar yapılarak azaltılacaktır.								
Performans Göstergeleri	Hedef Etkisi	Başlangıç Değeri	2024	2025	2026	2027	2028	İzleme Sıklığı	Rapor Sıklığı
PG 1.1.1. 20 gün ve üzeri özürsüz devamsızlık yapan öğrenci oranı	%7	0	%6	%6	%5	%4	%3	6 ay	6 ay
PG 1.1.2. 20 gün ve üzeri özürlü devamsızlık yapan öğrenci oranı	%5	0	%5	%5	%5	%4	%3	6ay	6 ay
Koordinatör Birim	Okul idaresi								
İş birliği Yapılacak Birimler	Sınıf Rehber Öğretmeni-Veli								
Riskler	1-Okuma isteğinin olmaması 2-Hastalıklar/sakatlanmalar 3-Köylerdeki tarım ve hayvancılıkta görülen iş yoğunluğu 4-Salı pazarını çıkma veya cemiyetlere katılma 5-Uyuyakalıp servisi kaçırma								
Stratejiler	Öğrencilerin devamsızlık nedenleri tespit edilerek devamsızlığa neden olan etmenler giderilecektir.								
Maliyet Tahmini	-								
Tespitler	1-Öğrencilerde görülen hedefsizlik ve okuma isteksizliği. 2-Öğrencilerin zaman zaman hastalanmaları veya çeşitli sebeplerle sakatlanmaları 3-Okul zamanında anne veya babalarına tarım ve hayvancılıkta yardımcı olmaları 4- Okul zamanında Salı pazarına gidilmesi veya cemiyetlere katılmaları 5-Zaman zaman servisi kaçırmaları.								
İhtiyaçlar	1-Öğrencilere hedef kazandırılacak ve okuma isteğinin artırılmasına çalışılacak. 2-Öğrencilerin sağlıklı beslenme ve hasta/sakatlanma olmaması önlem anlamaları yönünde bilgilendirilecek. 3-Okul sonrasında anne veya babalarına tarım ve hayvancılıkta yardımcı olmaları belirtilecek. 4- Okul sonrasında alışveriş için Salı pazarına gidilebileceği veya cemiyetlere katılabileceği belirtilecek 5-Alarm kurarak vaktinde kalkıp servise ulaşması belirtilecek.								

TEMA	EĞİTİM-ÖĞRETİMDE KALİTE								
Amaç 2	Öğrencilere medeniyetimizin ve insanlığın ortak değerleriyle çağın gereklerine uygun bilgi, beceri, tutum ve davranışlar kazandırılacaktır.								
Hedef 2.1	Öğrencilerin bilimsel, kültürel, sanatsal, sportif ve toplum hizmeti alanlarında ders dışı etkinliklere katılım oranı artırılacaktır.								
Performans Göstergeleri	Hedef Etkisi	Başlangıç Değeri	2024	2025	2026	2027	2028	İzleme Sıklığı	Rapor Sıklığı
PG 2.1.1. Okulda bir eğitim ve öğretim yılında geleneksel çocuk oyunları alt başlığında en az bir faaliyete katılan öğrenci oranı (%)	%70	0	%70	%80	%85	%90	%90	6 ay	6 ay
PG 2.2.2 Okulda bir eğitim ve öğretim döneminde bilimsel, kültürel, sanatsal ve sportif alanlarda en az bir faaliyete katılan öğrenci oranı (%)	%90	0	%90	%92	%94	%94	%95	6ay	6 ay
Koordinatör Birim	Okul idaresi								
İş birliği Yapılacak Birimler	Sınıf Rehber Öğretmeni-Beden eğitimi öğretmeni								
Riskler	1-Öğrencilerin isteksiz olması 2-Hastalıklar/sakatlanmalar 3-Okul bahçesindeki oyun alanlarının bozulması/deforme olması 4-Öğrenci sayısının azlığı ve öğrencilerin seçici olması 5-Etkinliklerin zaman alması ve maliyeti								
Stratejiler	S1. Her bir öğrencinin bir kulüp faaliyetinde aktif olarak yer alması sağlanarak kulüp faaliyetlerinin etkinliği artırılacaktır. S5. Okul bahçeleri çocukların geleneksel oyunlarla vakit geçirmelerini sağlayacak ve gelişimlerini destekleyecek şekilde etkin olarak kullanılacaktır								
Maliyet Tahmini	40.000,00 TL (Bahçenin çizimi, etkinliklerde kullanılacak malzemeler, kostümler vs için)								
Tespitler	1-Öğrencilerin etkinliklerde isteksiz olması 2-Etkinliklerde hazırlık veya icra zamanında öğrencilerin hastalanması 3-Okul bahçesindeki oyun alanlarının bozulması/deforme olması 4-Öğrenci sayısının azlığı nedeniyle takım oluşturmama, öğrencilerin seçici olması 5-Etkinliklerin hazırlık aşamasının zaman alması öğrenciyi etkilemesi ve maliyeti								
İhtiyaçlar	1-Öğrencilerin etkinliklere katılarak kendilerini geliştirecekleri vurgulanacak 2-Öğrencilerin hastalanmamaları için bilinçlendirilecek ve etkinliklerde hazırlık veya icra zamanında katılımları sağlanacak 3-Okul bahçesindeki oyun alanları yeniden elden geçirilecek ve geleneksel oyun alanları çizilecek. 4-Öğrenci sayısının azlığı nedeniyle az kişiye ihtiyaç duyulan takım oyunlarına yönelinecek veya bireysel oyunlara da yer verilecek. Öğrencilerin kabiliyetlerine göre oyunlarda görev verilerek katılım isteksizlikleri ortadan kaldırılacak. 5-Etkinliklerin hazırlık aşamalarının öğrenciyi sıkımayacak şekilde düzenlenecek ve maliyetin hem öğrenci hem de okul için uygun olanlar seçilecek								

TEMA	EĞİTİM-ÖĞRETİMDE KALİTE								
Amaç 3	Ortaokul kademesinde öğrencilerin kaliteli eğitime erişimleri fırsat eşitliği temelinde artırılarak bilişsel, duyuşsal ve fiziksel olarak çok yönlü gelişimleri sağlanacak ve temel hayat becerilerini edinmiş öğrenciler yetiştirilecektir.								
Hedef 3.1	Öğrencilerin akademik başarılarıyla birlikte tasarım ve girişimcilik yönlerini artırmaya yönelik bütüncül çalışmalar yürütülecektir.								
Performans Göstergeleri	Hedef Etkisi	Başlangıç Değeri	2024	2025	2026	2027	2028	İzleme Sıklığı	Rapor Sıklığı
PG 3..1 Matematik dersi yıl sonu puanı ortalaması	61	0	62	64	65	66	67	6 ay	6 ay
PG 3.1.2. Türkçe dersi yıl sonu puanı ortalaması	70	0	72	73	74	75	77	6ay	6 ay
PG 2.1.3 Yabancı dil dersi yıl sonu puanı ortalaması	58	0	60	61	62	63	65	6 ay	6 ay
PG 2.1.4. Öğrenci başına okunan kitap sayısı	15	0	15	20	25	27	28	6ay	6 ay
PG 2.1.5. Bir eğitim ve öğretim yılında yerel, ulusal ve uluslararası proje, yarışma vb. etkinliklere katılan öğrenci oranı (%)	%20	0	%23	%25	%28	%30	%32	6 ay	6 ay
Koordinatör Birim	Okul idaresi								
İş birliği Yapılacak Birimler	Tüm zümre öğretmenleri								
Riskler	1-Öğrencilerin Matematik ve yabancı dile karşı önyargılı olması 2- Öğrencilerin kitap okumaya karşı isteksiz olması 3-Öğrencilerin Türkçe dersindeki metinler ve yeni ölçme değerlendirme biçimi 4- Kütüphanemizdeki kitapların öğrencinin merakını çekmemesi 5- Öğrencilerin etkinliklere katılımında isteksiz olması								
Stratejiler	S1 Öğrencilerin kazanım eksiklikleri tespit edilerek destekleme ve yetiştirme kurslarıyla akademik yeterliklerinin artırılması sağlanacaktır. S2 Öğrencilerin kompozisyon, resim, şiir vb. yarışmalara katılımları teşvik edilecek, okul içerisinde yapılan yarışmalarda öğrencilerin ödüllendirilmesi sağlanacaktır. S3 Okul kütüphanesi zenginleştirilecek, öğrencilerin kitap okumasını teşvik edecek etkinlikler düzenlenecektir.								
Maliyet Tahmini	30.000,00 TL (Kütüphanenin zenginleştirilmesi, etkinlik, yarışma ve ödüller vs için)								
Tespitler	1-Öğrencilerin Matematik ve yabancı dile karşı önyargılarının ortadan kaldırılmaması 2- Öğrencilerin kitap okumak yerine telefon, tablet üzerinden oyun oynamayı tercih etmesi, kitap okumaya karşı isteksiz olması 3-Öğrencilerin Türkçe dersindeki metinler ve uzun süren yeni ölçme değerlendirme biçiminde sıkılmaları 4- Kütüphanedeki kitapların görünümünün eskimesi ve öğrencinin merakını çekmemesi 5- Öğrencilerin seçici olması, etkinliklerin zaman alması ve maliyeti								

İhtiyaçlar

- 1-Öğrencilerin matematik ve yabancı dile karşı önyargılarının ortadan kaldırılması için gayret edilecek.
- 2- Öğrencilere telefon, tablet üzerinden oyun oynayabilecekleri ancak kitap okumanın onları geliştireceği yönünde bilgi verilecek.
- 3-Öğrencilerin Türkçe dersindeki metinlerle birlikte onların sevdikleri metinler üzerinde de uygulama yapabilecekleri belirlenecek. Uzun süren yeni ölçme değerlendirme biçiminin onların yararına olacağı belirtilecek.
- 4- Kütüphanemizdeki kitapların görünümünün zamanla eskiyen ve öğrencinin merakını çekmeyen kitaplar tamir edilecek ve yeni kitaplar temin edilecek.
- 5-Etkinliklerin hazırlık aşamalarının öğrenciyi sıkımayacak şekilde düzenlenecek ve maliyetin hem öğrenci hem de okul için uygun olanlar seçilecek

TEMA	KURUMSAL KAPASİTE								
Amaç 4	Okulun eğitimin temel ilkeleri doğrultusunda niteliğini artırmak amacıyla kurumsal kapasite geliştirilecektir.								
Hedef 4.1	Eğitim ve öğretimin sağlıklı ve güvenli bir ortamda gerçekleştirilmesi için okul sağlığı ve güvenliği geliştirilecektir.								
Performans Göstergeleri	Hedefe Etkisi	Başlangıç Değeri	2024	2025	2026	2027	2028	İzleme Sıklığı	Rapor Sıklığı
PG 4.1.1. Okulda yaşanan kaza sayısı	0	0	0	0	0	0	0	6 ay	6 ay
PG 4.1.2 Akran zorbalığı ve siber zorbalıkla ilgili konularda eğitim alan öğretmen, öğrenci ve veli sayısı	%10	0	Öğretmen: 6 öğrenci: 47 veli: -	Öğretmen: n: öğrenci: Veli:	Öğretmen: n: öğrenci: Veli:	Öğretmen: n: öğrenci: Veli:	Öğretmen: n: öğrenci: Veli:	6ay	6 ay
PG 4.1.3 Sağlıklı beslenme ve obezite ile ilgili konularda verilen eğitim alan öğrenci, öğretmen ve veli sayısı	%10	0	Öğretmen: 6 öğrenci: 47 veli: -	Öğretmen: n: öğrenci: Veli:	Öğretmen: n: öğrenci: Veli:	Öğretmen: n: öğrenci: Veli:	Öğretmen: n: öğrenci: Veli:	6 ay	6 ay
PG 4.1.4 Afet ve acil durum tatbikat sayısı	Öğretmen: 6 öğrenci: 47	0	1	2	2	2	2	6ay	6 ay
PG 4.1.5 Sivil savunma eğitimlerine katılan öğrenci ve öğretmen sayısı	Öğretmen: 6 öğrenci: 47	0	Öğretmen: 6 öğrenci: 47	Öğretmen: n: öğrenci: Veli:	Öğretmen: n: öğrenci: Veli:	Öğretmen: n: öğrenci: Veli:	Öğretmen: n: öğrenci: Veli:	6 ay	6 ay
Koordinatör Birim	Okul İdaresi								
İş birliği Yapılacak Birimler	Yeşilay Kulübü ve Afete Hazırlık Kulübü								
Riskler	1-Öğrencilerin akran zorbalığı nedeniyle okuldan uzaklaşması 2-Siber zorbalığın önlenememesi, tartışmanın okula yansması 3-Öğrencilerin obezitenin ne olduğunun farkında olmamaları 4-Sivil savunmayla ilgili yapılması gerekenlerin tam olarak yapılamaması 5-Acil durum tatbikatlarının oyun olarak algılanıyor olması								
Stratejiler	S1 Eğitim ortamları iş sağlığı ve güvenliği yönergesine uygun hâle getirilecektir. S2 Öğrenci, öğretmen ve velilerde farkındalık oluşturmak için bağımlılıkla mücadele, akran zorbalığı, siber zorbalık, sağlıklı beslenme ve obezite, hijyen, bulaşıcı hastalıklar ve gıda güvenliği gibi konularda alan uzmanları ile iş birliğinde eğitimler düzenlenecektir. S5 Okulun afet ve acil durum eylem planının güncel tutulması sağlanacaktır. S6 Afet ve acil durum tatbikatları düzenlenecektir.								
Maliyet Tahmini	20.000,00TL (Seminerler, afişler, sunumlar, programlar ve diğer malzemeler için)								
Tespitler	1-Öğrencilerin akran zorbalığı nedeniyle okuldan uzaklaşabilmeleri 2-Bir türlü önlenemeyen siber zorbalığın okula yansiyabilmesi 3-Öğrencilerin kiloyu, obeziteyi yüzeysel bilmeleri ve bilinçli beslenmemeleri								

	<p>4-Sivil savunmayla ilgili yapılması gerekenlerin eğitimli kişilerin olmaması nedeniyle tam olarak yapılamaması</p> <p>5-Acil durum tatbikatlarının öğrenciler tarafından oyun olarak algılanıyor olması</p>
İhtiyaçlar	<p>1-Öğrencilerin akran zorbalığı maruz kalmalarının önüne geçerek okuldan uzaklaşmaları önlenecek.</p> <p>2- İnternet kullanımı, sanal hesapların kullanımı ve siber zorbalıkla ilgili Bilişimciler tarafından seminer verilerek bilinçlendirilecek ve tartışmaların okula yansımaları da önlenecek.</p> <p>3-Öğrencilerin kilonun ve obezitenin sağlık açısından ne kadar tehlikeli olduğu ve bunun için bilinçli beslenmeleri gerektiği anlatılacak.</p> <p>4-Eğitimli kişiler tarafından yapılacak tatbikat ve seminerlerle öğrenciler sivil savunma konusunda bilinçlendirilecek</p> <p>5-Öğrencilere acil durum tatbikatlarının oyun olmadığı, hayat kurtaran tabikatlar olduğu anlatılacak.</p>

TEMA	KURUMSAL KAPASİTE								
Amaç 5	Eğitim ve öğretimin niteliğinin geliştirilmesi sağlanacaktır.								
Hedef 5.1	Kurum personelinin mesleki gelişimlerinin artırılması sağlanacaktır.								
Performans Göstergeleri	Hedefe Etkisi	Başlangıç Değeri	2024	2025	2026	2027	2028	İzleme Sıklığı	Rapor Sıklığı
PG 5.1.1 Hizmet içi eğitim alan yönetici ve öğretmen sayısı	İdareci: 2 Öğretmen: 4	0	İdareci: 2 Öğretmen: 4	İdareci: 2 Öğretmen: 4	İdareci: 2 Öğretmen: 4	İdareci: 2 Öğretmen: 4	İdareci: 2 Öğretmen: 4	6 ay	6 ay
PG 5.1.2 Uzaktan hizmet içi eğitime katılan öğretmen sayısı	Öğretmen: 6	0	Öğretmen: 6	Öğretmen: 6	Öğretmen: 6	Öğretmen: 6	Öğretmen: 6	6 ay	6 ay
PG 3.1.3 Öğretmenlere yönelik düzenlenen eğitim sayısı	Öğretmen: 2	0	Öğretmen: 2	Öğretmen: 2	Öğretmen: 2	Öğretmen: 2	Öğretmen: 2	6 ay	6 ay
PG 3.1.4 Yüksek lisans eğitimini sürdüren/ tamamlayan öğretmen ve yönetici sayısı	İdareci+Öğretmen: 1	0	İdareci+Öğretmen: 1	İdareci+Öğretmen: 1	İdareci+Öğretmen: 1	İdareci+Öğretmen: 1	İdareci+Öğretmen: 1	6 ay	6 ay
PG 3.1.5 Yöneticilere yönelik düzenlenen eğitim sayısı	Yönetici: 1	0	Yönetici: 1	Yönetici: 1	Yönetici: 1	Yönetici: 1	Yönetici: 1	6 ay	6 ay
Koordinatör Birim	Okul İdaresi								
İş birliği Yapılacak Birimler	İlçe Milli Eğitim Müdürlüğü								
Riskler	1-Hizmetiçi eğitimlerin eğitim öğretiminin yapıldığı gün ve saatlerde yapılması eğitimin aksaması, sınıfın kontrolünün sağlanamaması 2- Uzaktan hizmet içi eğitimde kullanılan modülleri çok kısa ya da çok uzun olması nedeniyle dikkatin dağılması 3-Öğretmenlerin ihtiyaç duydukları hizmet içi seminerlere çeşitli sebeplerle katılamaması 4-Lisansüstü eğitimlerin yönetici ve öğretmenler çeşitli sebeplerle katılamaması								
Stratejiler	S1 Okul yöneticilerinin ve öğretmenlerin mesleki gelişim ihtiyaçları tespit edilerek bu ihtiyaçları gidermeye yönelik bir mesleki gelişim planı hazırlanacaktır. S3 Okul öğretmenlerinin alanlarında mesleki gelişimlerini ve öğretmenlik yeterliklerini geliştirmek için mahalli ve merkezi düzeyde eğitim almaları sağlanacaktır. S4 Okul yöneticilerinin ve öğretmenlerin dijital platformlar aracılığıyla verilen eğitimlere katılmaları teşvik edilecektir. S5 Okul personelinin motivasyon, iş doyumunu ve kurumsal bağlılık düzeylerini artıracak çalışmalar yapılacaktır.								
Maliyet Tahmini	-								
Tespitler	1- Hizmetiçi eğitimlerin eğitim öğretiminin yapıldığı gün ve saatlerde yapılması durumunda konuların yetişmediği ayrıca öğretmen olmadığı için sınıfın kontrolünün sağlanmasında güçlükler yaşanmaktadır. 2- Uzaktan hizmet içi eğitimde kullanılan modüllerin çok kısa ya da çok uzun olması dikkatin dağılmasına neden olmaktadır.								

	<p>3-Öğretmenlerin ihtiyaç duydukları hizmet içi seminerlere bebek, hastalık, başka planların çakışması vs gibi çeşitli sebeplerle katılım sağlanamamaktadır.</p> <p>4-Lisansüstü eğitimlerin yönetici ve öğretmenler ekonomik sebepler, planların çakışması gibi çeşitli sebeplerle katılamamaktadır.</p>
İhtiyaçlar	<p>1- Hizmetiçi eğitimlerin eğitim öğretiminin yapıldığı gün ve saatlerde yapılması durumunda konuların yetişmemesi veya sınıfın kontrolünün sağlanması için aynı öğretmen görevlendirilecek</p> <p>2- İdareci ve öğretmenlerimizin mesleki gelişimlerini sağlayabilmeleri için hizmet içi eğitime katılmaları ve lisansüstü eğitim almaları yönünde idare olarak kolaylıklar sağlanacaktır.</p>

TEMA	KURUMSAL KAPASİTE								
Amaç 6	Eğitim ortamlarının fiziki imkânları geliştirilecektir.								
Hedef 6.1	Temel eğitimde okulların niteliğini arttıracak uygulamalara ve çalışmalara yer verilmesi sağlanacaktır.								
Performans Göstergeleri	Hedefe Etkisi	Başlangıç Değeri	2024	2025	2026	2027	2028	İzleme Sıklığı	Rapor Sıklığı
PG 6.1.1 PG 6.1.1 İyileştirilen fiziki mekân sayısı.	%20	0	1	1	1	1	1	6 ay	6 ay
Koordinatör Birim	Okul idaresi								
İş birliği Yapılacak Birimler	İlçe Milli Eğitim Müdürlüğü								
Riskler	1- Eğitim ortamlarında görülen eksikliklerin giderilmesi veya fiziki mekânların (derslikler, kütüphaneler vb.) iyileştirilmesi için kamu idareleri, belediyeler ve işverenlerle iş birlikleri ile istenilen işbirliği yapılamaması								
Stratejiler	S1 Fiziki mekânların (derslikler, spor salonu, kütüphaneler, atölyeler vb.) iyileştirilmesi için kamu idareleri, belediyeler ve işverenlerle iş birlikleri yapılacaktır.								
Maliyet Tahmini	45.000,00TL(Sınıf, koridor, okul bahçesi vs gibi ortamlarda yapılacaklar için)								
Tespitler	1- Eğitim ortamlarında görülen eksikliklerin giderilmesi veya fiziki mekânların (derslikler, kütüphaneler vb.) iyileştirilmesi için kamu idareleri, belediyeler ve işverenlerle iş birlikleri ile işbirliği imkanları aranmakta, yapılabilenler yapılmakta ancak önemli bazı büyük işler kurum veya kuruluşların kendi öncelikleri ya da planlamaları nedeniyle istenilen zamanında yapılamayabilmektedir								
İhtiyaçlar	1- Eğitim ortamlarında görülen eksikliklerin giderilmesi veya fiziki mekânların (derslikler, kütüphane vb.) iyileştirilmesi için kamu idareleri, belediyeler ve işverenlerle iş birlikleri ile işbirliği imkanları aranacaktır.								

4.BÖLÜM

MALİYETLENDİRME

4. MALİYETLENDİRME

Stratejik planda belirlenen hedeflerin plan dönemi için tahmini maliyeti tespit edilmiştir.

Tablo 16 Tahmini Maliyet Tablosu

	2024	2025	2026	2027	2028	Toplam Maliyet
Amaç 1 Öğrencilerin eğitim öğretime etkin katılımlarıyla donanımlı olarak bir üst öğrenime geçişi sağlanacaktır.						
Hedef 1.1 Öğrenme kayıpları önleyici çalışmalar yapılarak azaltılacaktır.	-	-	-	-	-	-
Amaç 2 Öğrencilere medeniyetimizin ve insanlığın ortak değerleriyle çağın gereklerine uygun bilgi, beceri, tutum ve davranışlar kazandırılacaktır.						
Hedef 2.1 Öğrencilerin bilimsel, kültürel, sanatsal, sportif ve toplum hizmeti alanlarında ders dışı etkinliklere katılım oranı artırılacaktır.	4000,00	6000,00	10.000,00	10.000,00	10.000,00	40.000,00
Amaç 3 Ortaokul kademesinde öğrencilerin kaliteli eğitime erişimleri fırsat eşitliği temelinde artırılarak bilişsel, duyuşsal ve fiziksel olarak çok yönlü gelişimleri sağlanacak ve temel hayat becerilerini edinmiş öğrenciler yetiştirilecektir.						
Hedef 3.1 Öğrencilerin akademik başarılarıyla birlikte tasarım ve girişimcilik yönlerini artırmaya yönelik bütüncül çalışmalar yürütülecektir.	5.000,00	6.000,00	6.000,00	6.000,00	7.000,00	30.000,00
Hedef 4 Okulun eğitimin temel ilkeleri doğrultusunda niteliğini artırmak amacıyla kurumsal kapasite geliştirilecektir.						

Hedef 4.1 Eđitim ve retimin sađlıklı ve gvenli bir ortamda gerekleřtirilm esi iin okul sađlıđı ve gvenliđi geliřtirilecektir.	3.000,00	4.000,00	4.000,00	4.000,00	5.000,00	20.000,00
Hedef 5 Eđitim ve retimin niteliđinin geliřtirilmesi sađlanacaktır.						
Hedef 5.1 Kurum personelinin mesleki geliřimlerinin artırılması sađlanacaktır.	-	-	-	-	-	-
Ama 6 Eđitim ortamlarının fiziki imknları geliřtirilecektir.						
Hedef 6.1 Temel eđitimde okulların niteliđini arttıracak uygulamalara ve alıřmalara yer verilmesi sađlanacaktır.	7.000,00	8.000,00	9.000,00	10.000,00	11.000,00	45.000,00
Genel Ynetim Giderleri	700,00	800,00	900,00	1000,00	1100,00	4500,00
TOPLAM	19.700,00	24.800,00	29.900,00	31.000,00	34.100,00	139.500,00

5.BÖLÜM

İZLEME VE DEĞERLENDİRME

5. İZLEME VE DEĞERLENDİRME

Stratejik planlarda yer alan amaç ve hedeflere ulaşma durumlarının tespiti ve bu yolla stratejik planlardaki amaç ve hedeflerin gerçekleştirilebilmesi için gerekli tedbirlerin alınması izleme ve değerlendirme ile mümkün olmaktadır. Stratejik Planda yer alan performans göstergelerinin gerçekleşme durumlarının tespiti yılda iki kez yapılacaktır. Her yılın ilk altı ayında ilgili hedefe ait performans göstergelerinin performans düzeyi dikkate alınarak yapılan izlemenin ardından, yılsonu itibarıyla hedeflenen değere ulaşıp ulaşılmadığının analizi yapılacaktır.