

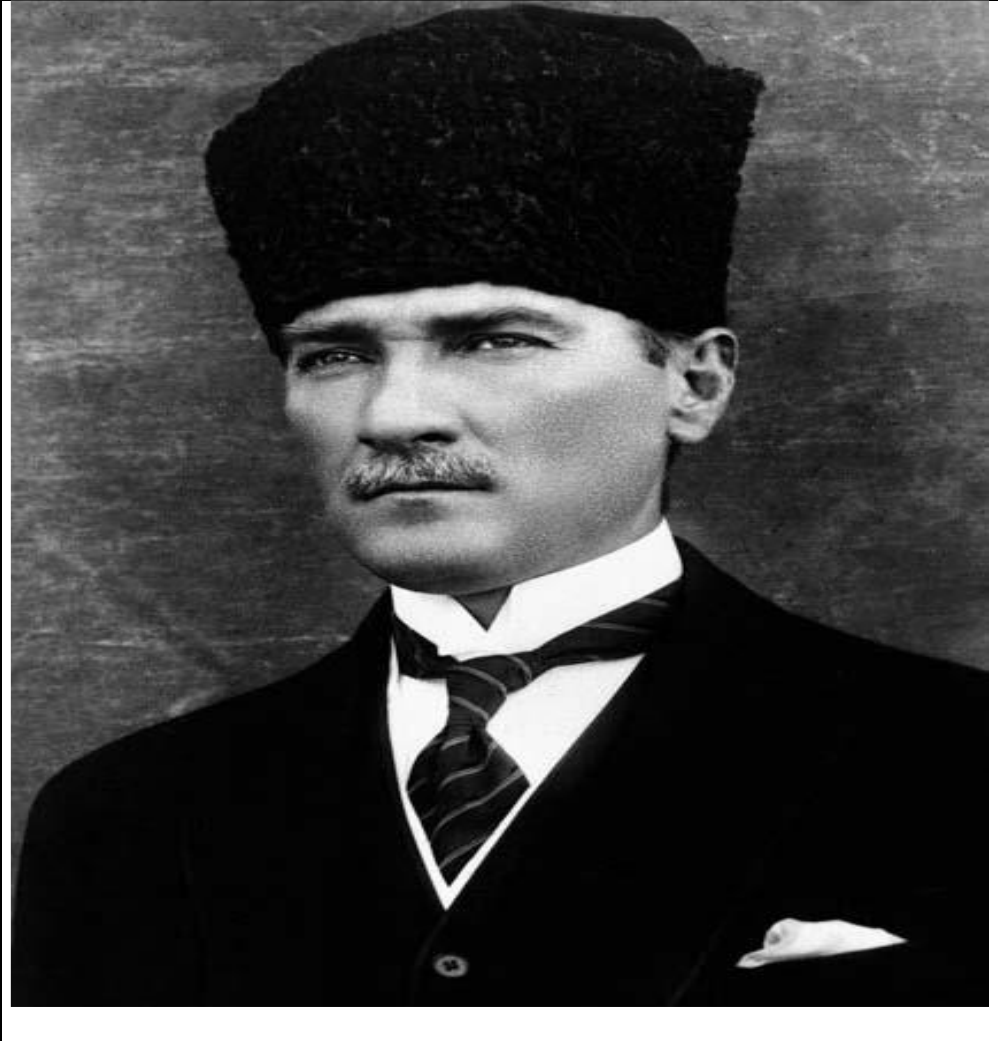


**TC  
YENİŞEHİR KAYMAKAMLIĞI  
KÖPRÜHİSAR ATATÜRK ORTAOKULU  
2019-2023 STRATEJİK  
PLANI**

T.C.  
YENİŞEHİR KAYMAKAMLIĞI  
KÖPRÜHİSAR ATATÜRK ORTAOKULU



2019-2023 STRATEJİK PLANI



*“Çalışmadan, yorulmadan, üretmeden, rahat yaşamak isteyen toplumlar, önce haysiyetlerini, sonra hürriyetlerini ve daha sonrada istiklal ve istikballerini kaybederler”.*

*Mustafa Kemal ATATÜRK*

## SUNUŞ

Göreve başladığım Köprühisar Atatürk İlköğretim Kurumunda, daha önce titizlikle yürütölen toplam kalite çalışmalarına dâhil olmak, yeni okul, yeni arkadaşlar, yeni eğitim çevresi ve yeni heyecanlarla birlikte bana yeni bir bakış kazandırmıştır."Biz" kavramını prensip edindiğim meslek hayatımda , "Biz" ile gelişme fikrini kurum kültürüne oturtmuş olan okulda çalışmaları destekleyerek, çalışan arkadaşlarımla yanında yer almaktan onur duyuyorum. Eğitimin ancak kaliteli çalışmalarla yürütöleceğine yürekten inanıyorum.

Okulda yaptığımız bütün faaliyetlerde temel ilkelerimizden biri ve en önemlisi planlanan işin ya da projenin sadece kâğıt üzerinde kalmamasıdır. Birey olarak yetiştirdiğimiz öğrencilerimize ve onları kazandıracığımız toplumumuza onların olumlu bir katkı sağlayacağına, bir fark, bir farklılık yaratacağına inandığımız bütün çalışmalarda olduğu gibi Toplam Kalite Yönetimine de ciddiyetle sürdürölmektedir.

Okulumuz idare, öğretmen, öğrenci, veli ve bütün personelinin başta da belirttiğimiz gibi büyük, dinamik ve güvenilir bir ailenin mensubu oldukları bilinci ve şevkiyle çalışmaları sonucunda; okuliçi ve dışı etkinlikler, sosyal faaliyetler, akademik başarıyı arttırma çalışmaları derken hedeflediğimizden çok daha kısa bir süre içinde çevremizde tercih edilen okul olma yolunda emin adımlarla ilerliyoruz ve ilerlemeye devam etmekteyiz.

**YUSUF GÜNDOĞMUŞ**

**OKUL MÜDÜR V.**

## GİRİŞ

Stratejik planlama, bir örgütün ne olduğu, ne yaptığı ve bunu niçin yaptığını şekillendirmek ve buna rehberlik etmek için temel kararlar üretmeye yönelik disiplinli bir çaba olarak tanımlanabilir.

Stratejik planlamada etkili bilgi toplama, yorumlama, arşivleme, kullanma, stratejik alternatiflerin gelişimi ve keşfi ile şu andaki kararların gelecekteki etkileri önemlidir.

Stratejik planlama; etkili iletişim ve katılımın sağlanmasına, farklı ilgi alanları ve değerlerin yerleşmesine yardımcı olmayı, analitik karar almayı hızlandırma ve başarılı işlevselliği teşvik eder.

Kısaca stratejik planlamada örgütler yaratıcılığa teşvik edilir. Stratejik planlama, örgütte çalışan insanlara da yararlı olabilir. Politika yapıcılar ve karar alıcılar, rollerini daha iyi yerine getirir, sorumluluklarını gerektiğinde uygulayabilirler. Ekip çalışması ve uzmanlık, örgüt üyeleri arasındaki ilişkiyi güçlendirir.

Stratejik planlama kısaca; lider, yönetici ve planlayıcıların stratejik olarak hareket etmelerine ve düşünmelerine yardımcı olmak üzere tasarlanan kavram, prosedür ve araçlar dizisidir. Bu nedenle hazırlamış olduğumuz okulumuza ait 2015-2019 yılları stratejik planımız okulumuzun çalışmalarında yol gösterici ve ekip çalışmasının bir ürünüdür.

Köprühisar Atatürk Ortaokulu

Stratejik Plan Ekibi

## İÇİNDEKİLER

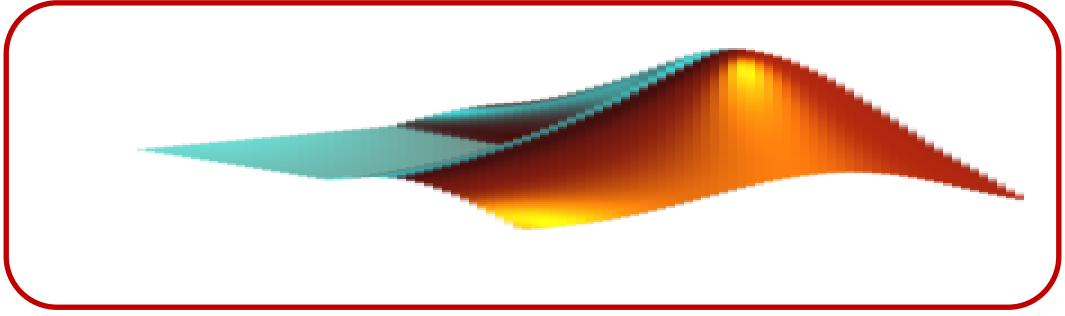
<b>SUNUŞ</b> .....	<i>Error! Bookmark not defined.</i>
<b>GİRİŞ</b> .....	<b>IV</b>
<b>1.BÖLÜM</b> .....	<b>- 2 -</b>
<b>STRATEJİK PLANLAMA HAZIRLIK SÜRECİ</b> .....	<b>- 3 -</b>
<b>A. Köprühisar Atatürk Ortaokulu 2019-2023 Stratejik Planlama Süreci</b> .....	<b>- 3 -</b>
<b>B. Stratejik Plan Modeli</b> .....	<b>5</b> <i>Error! Bookmark not defined.</i>
<b>2.BÖLÜM</b> .....	<b>- 6 -</b>
<b>DURUM ANALİZİ</b> .....	<b>- 7 -</b>
<b>A. TARİHİ GELİŞİM</b> .....	<b>- 8 -</b>
<b>B. YASAL YÜKÜMLÜLÜKLER VE MEVZUAT ANALİZİ</b> .....	<b>- 9 -</b>
<b>C. FAALİYET ALANLARI VE SUNULAN HİZMETLER</b> .....	<b>12</b>
<b>D. PAYDAŞ ANALİZİ</b> .....	<b>- 13 -</b>
<b>E. KURUM İÇİ VE KURUM DIŞI ANALİZ</b> .....	<b>- 14 -</b>
<b>1. KURUM İÇİ ANALİZ</b> .....	<b>- 18 -</b>
1.1.KURUM YAPISI .....	<b>- 18 -</b>
1.1.1 KURULLAR VE KOMİSYONLAR .....	<b>Error! Bookmark not defined.</b>
1.1.2 FİZİKİ YAPI .....	<b>- 19 -</b>
1.2 İNSAN KAYNAKLARI .....	<b>- 21 -</b>
1.3 KURUM KÜLTÜRÜ.....	<b>- 26 -</b>
1.4 TEKNOLOJİK DÜZEY .....	<b>- 26 -</b>
1.5 MALİ KAYNAKLAR .....	<b>- 27 -</b>
1.6 GZFT ANALİZİ .....	<b>- 28 -</b>
<b>2. KURUM DIŞI ANALİZ</b> .....	<b>324</b>
2.1 POLİTİK ETMENLER .....	<b>324</b>
2.2 EKONOMİK ETMENLER .....	<b>335</b>
2.3 SOSYAL ETMENLER .....	<b>335</b>
2.4 TEKNOLOJİK ETMENLER.....	<b>335</b>
2.5 YASAL (LEGAL) ETMENLER.....	<b>335</b>

2.6 EKOLOJİK ETMENLER .....	346
2.7 ÜST POLİTİKA BELGELERİ .....	357
<b>3. EĞİTİM VE ÖĞRETİM SİSTEMİNİN SORUN VE GELİŞİM ALANLARI .....</b>	<b>357</b>
<b>3.BÖLÜM .....</b>	<b>368</b>
<b>GELECEĞE YÖNELİM .....</b>	<b>39</b>
MİSYON .....	39
VİZYON .....	39
TEMEL DEĞERLER .....	37
<b>STRATEJİK PLAN GENEL TABLOSU .....</b>	<b>Error! Bookmark not defined.</b>

KURUM KİMLİK BİLGİSİ	
Kurum Adı	KÖPRÜHİSAR ATATÜRK İLKÖĞRETİM KURUMU
Kurum Statüsü	X <input type="checkbox"/> Kamu <input type="checkbox"/> Özel
Kurumda Çalışan Personel Sayısı	Yönetici : 2 Öğretmen : 7 Memur : 0 Hizmetli : 1
Öğrenci Sayısı	79
Öğretim Şekli	X <input type="checkbox"/> Normal <input type="checkbox"/> İkili
KURUM İLETİŞİM BİLGİLERİ	
Kurum Telefonu / Fax	Tel. : 224 788 3479 Faks :
Kurum Web Adresi	<a href="http://www.kopruhisarataturk.meb.k12.tr">http://www.kopruhisarataturk.meb.k12.tr</a>
Mail Adresi	<a href="mailto:707937@meb.k12.tr">707937@meb.k12.tr</a>
Kurum Adresi	Mahalle : Köprühisar Mah. Posta Kodu : 16900 İlçe : Yenişehir İli : Bursa
Kurum Müdürü	Yusuf GÜNDOĞMUŞ
Kurum Müdür Yardımcıları	Serap ZERAY TAŞ



## 1.BÖLÜM



## STRATEJİK PLANLAMA HAZIRLIK SÜRECİ

# STRATEJİK PLANLAMA HAZIRLIK SÜRECİ

Dünyada kamu malî yönetimi ve kontrol sistemi konusunda önemli gelişmelerin yaşanması ve ülkemizde de kamu idarelerinin sayı, nitelik ve teşkilatlanmalarına bağlı olarak önemli değişikliklerin meydana gelmesi sonucunda “5018 sayılı Kamu Mali Yönetimi ve Kontrol Kanunu” 24.12.2003 tarih ve 25326 sayılı resmi gazetede yayınlanarak yürürlüğe girmiştir. Kamu idare ve kurumlarının elde ettiği her türlü kamu kaynağının daha verimli, etkin ve şeffaf kullanılmasını amaçlayan kanunun 9. maddesiyle kamu idarelerinin stratejik plan hazırlaması zorunlu hale getirilmiştir. Aynı Kanun maddesinde kamu hizmetlerinin istenilen düzeyde ve kalitede sunulabilmesi için bütçeleri ile program ve proje bazında kaynak tahsislerini; stratejik planlarına, yıllık amaç ve hedefleri ile performans göstergelerine dayandırılmasının gerekliliği belirtilmiştir. Bu bağlamda Bakanlığımız 2013/26 sayılı genelge ve Stratejik Plan Hazırlık Programı aracılığıyla 2015-2019 Stratejik Planı'nın yapılmasına ilişkin yol haritasını belirlemiştir.

## A. Köprühisar Atatürk Ortaokulu

### 2019-2023 Stratejik Planlama Süreci

Köprühisar Atatürk İlköğretim Kurumu Müdürlüğü, stratejik plan yapma sürecini, “Stratejik Planlama Seminerleri” almış okul müdürü ve müdür yardımcısı öncülüğünde oluşturulan bir ekiple yürütmüştür. Çalışmalarda Bursa İl Eğitim Stratejik Planından, seminerde verilen dokümanlardan, internet üzerinden yapılan araştırmalardan yararlanılmıştır. Paydaş fikirlerinin alınmasına özellikle dikkat edilmiş ve çalışmalar için temel bilgi kaynağı kabul edilmiştir. Çalışmalara, mevcut durum analizi ile başlanarak, bütün paydaşlarla birlikte dış çevre ve iç çevre analizleri yapılmıştır. Daha sonra yapılan SWOT (GZFT) analizi, çalışmaların temelini teşkil etmiştir.

Aynı ekiple İl ve İlçe MEM' in hazırladığı hedefler, faaliyet, projeler, stratejiler incelenmiş, böylelikle geleceğe bakış açısı tespit edilerek bu hedefleri destekleyici hedefler belirlenmiştir. Amaçlar hedefler üzerinden belirlenmiştir. Her hedef için ayrı çalışmalar yapılarak, bu hedeflere ulaştıracak faaliyet ve projeler araştırılmıştır. Ayrıca stratejiler üretilerek plan döneminde faaliyet ve proje üretmenin yolları gösterilmiştir.

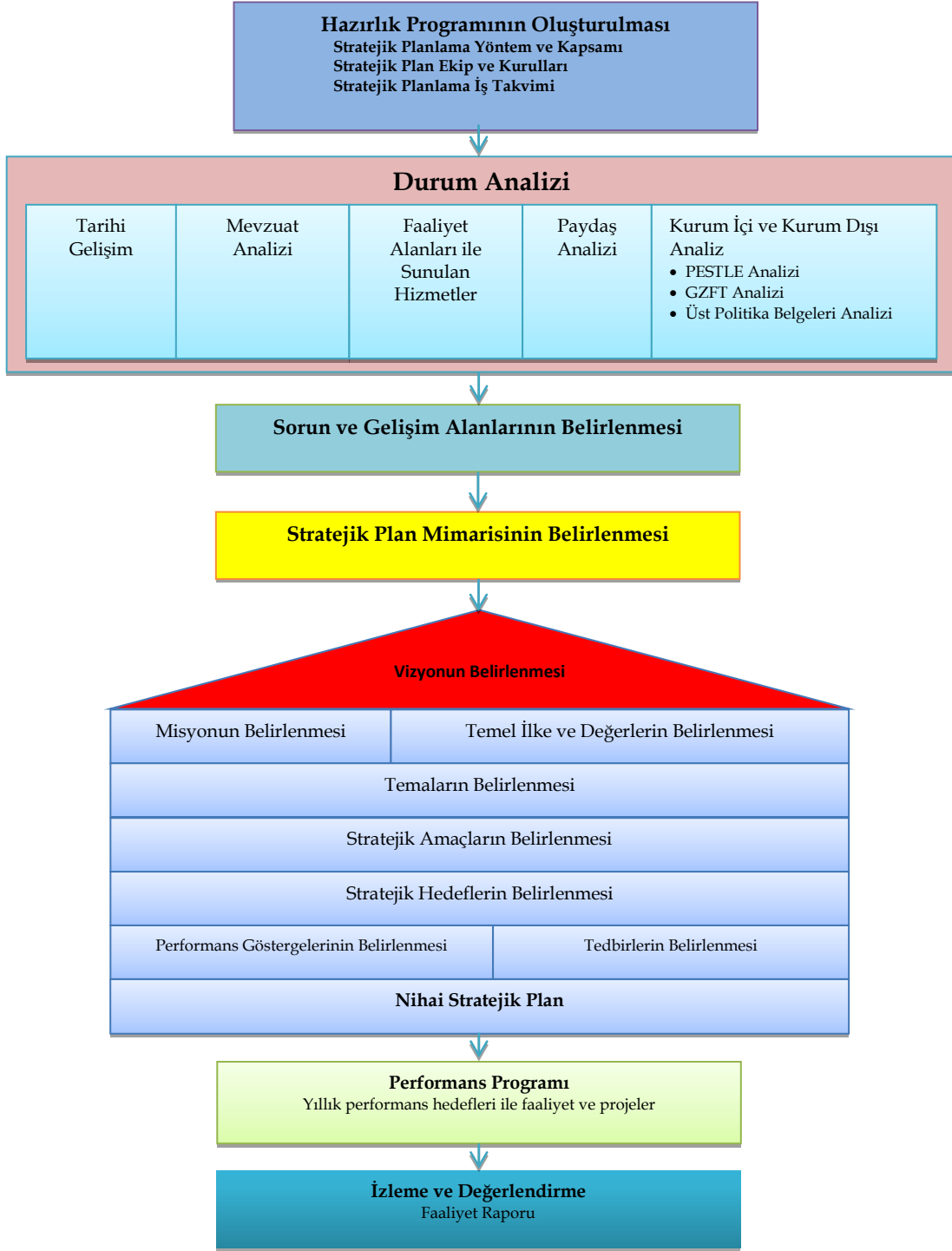
## STRATEJİK PLAN ÜST KURULU VE STRATEJİK PLAN EKİBİ

STRATEJİK PLAN ÜST KURULU		
SIRA NO	ADI SOYADI	GÖREVİ
1	Yusuf GÜNDOĞMUŞ	OKULMÜDÜR V.
2	Serap ZERAY TAŞ	MÜDÜR YARDIMCISI
3	Nesrin KOYUN	ÖĞRETMEN
4	Özcan SAL	OKUL AİLE BİRLİĞİ BAŞKANI
5	Mehmet DURGUT	OKUL AİLE BİRLİĞİ YÖNETİM KURULU ÜYESİ

STRATEJİK PLANLAMA EKİBİ		
SIRA NO	ADI SOYADI	GÖREVİ
1	Serap ZERAY TAŞ	MÜDÜR YARDIMCISI
2	Nesrin KOYUN	ÖĞRETMEN
3	Mehtap GÜRBÜZ	ÖĞRETMEN
4	Nezahat HAMARAT	ÖĞRETMEN
5		GÖNÜLLÜ VELİ
6		
7		
8		

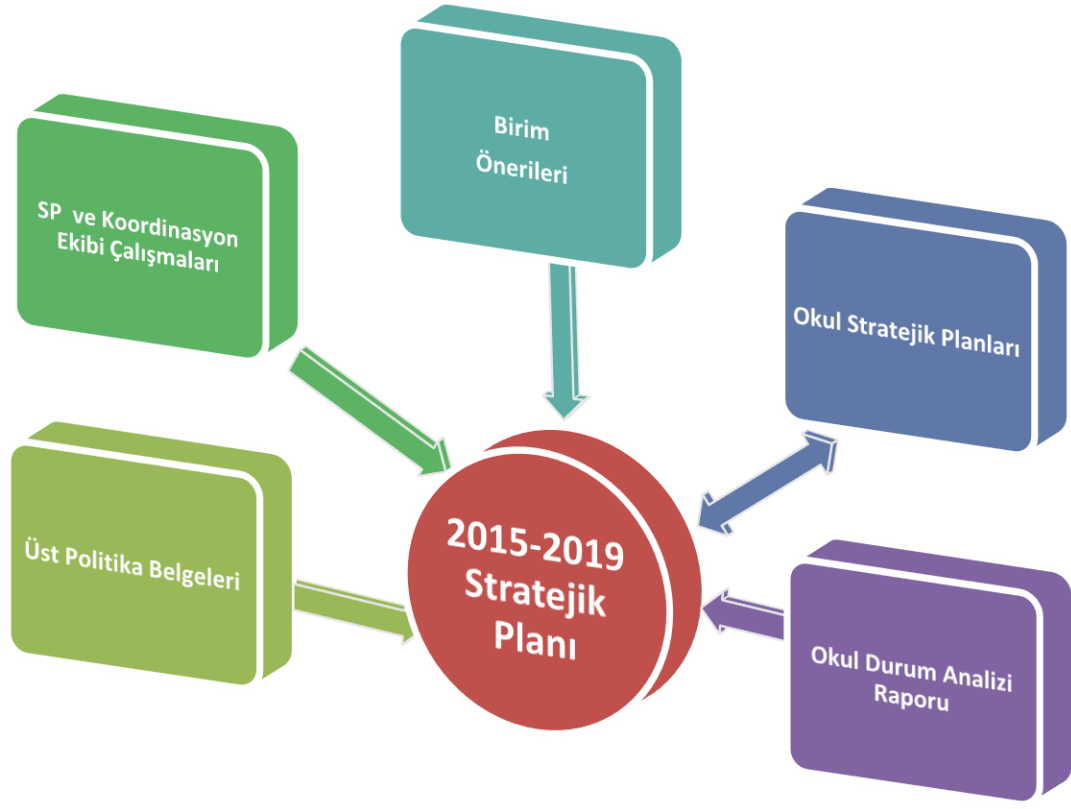
## B. Stratejik Plan Modeli

Şekil 1: Köprühisar Atatürk Ortaokulu Stratejik Planlama Modeli



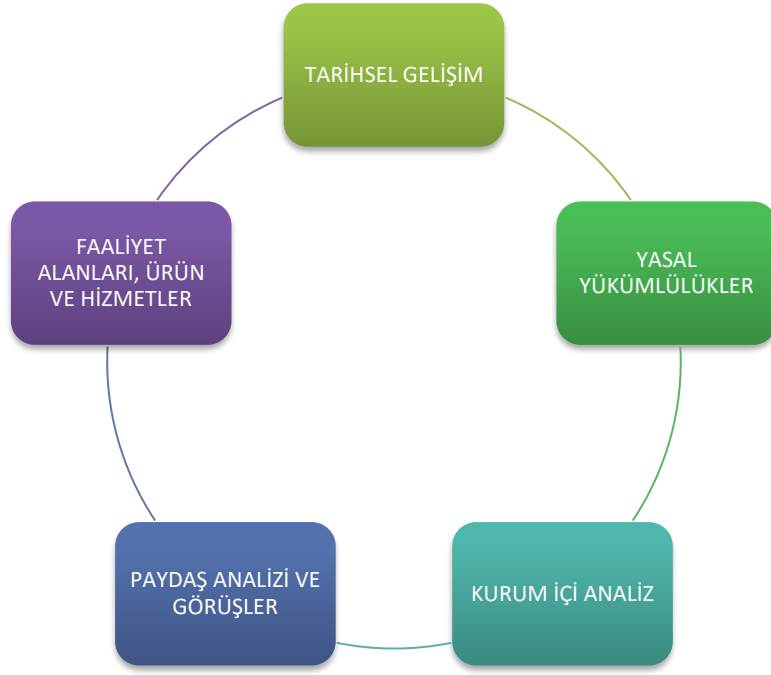
Köprühisar Atatürk Ortaokulu

2019-2023 Stratejik Planı, birim önerileri, üst politika belgeleri, stratejik plan çalışmaları, durum analizi raporu, iç ve dış paydaşların katkıları doğrultusunda hazırlanmıştır.



Şekil 1: Stratejik Plan (SP) Oluşum Şeması

## 2.BÖLÜM



# DURUM ANALİZİ

## DURUM ANALİZİ

Müdürlüğümüzün 2019-2023 dönemini kapsayacak olan stratejik planı için hazırlık çalışmaları, Bakanlığımızın 2013/26 sayılı genelgesi ile başlatılmıştır. 2019-2023 Stratejik Plan hazırlama çalışmaları belirtilen takvim doğrultusunda Stratejik Plan Üst Kurulu ve Stratejik Plan Ekibi oluşturularak katılımcı bir anlayışla İlçe MEM modeli doğrultusunda yapılmıştır.

Çalışma ekiplerinin belirlenmesini takiben hazırlık çalışmalarına ilişkin ilkeler ve esaslar ile izlenecek yöntem, süreç ve çalışma takvimine ilişkin ayrıntılar kararlaştırılmış ve Müdürlüğümüz çalışanlarına duyurulmuştur. Belirlenen çalışma takvimi doğrultusunda, eğitim ve bilgilendirme toplantıları ile stratejik planlama çalışmaları başlatılmıştır. “Problem Çözme Teknikleri” ve “Stratejik Plan Hazırlama” başlıklarında uygulamalı eğitim çalışmaları gerçekleştirilmiştir. Alınan eğitimlerin ardından Müdürlüğümüzün tarihçesi, mevzuat analizi, faaliyet alanları, iç ve dış paydaşları ile yararlanıcıları belirlenerek önceliklendirilmiş ve Müdürlüğümüz birimlerinin sundukları hizmetler, hizmet çeşitleri ve hizmetlerden yararlanan paydaşlara ilişkin çalışmalar gerçekleştirilmiştir. Kurum içi ve dışı analizler yapılmıştır.

GZFT analizinde iç paydaşların görüşlerine ağırlık verecek ve kurum içi katılımı en üst seviyede sağlayacak bir yöntem kullanılmıştır. Her birim için ayrı ayrı yapılan çalışmalar ve atölye çalışmalarında çalışanların kendi birimlerine yönelik güçlü ve zayıf yanları fırsat ve tehditleri sıralamaları ve önceliklendirmeleri sağlanmıştır. Birim bazında oluşturulan GZFT listeleri Stratejik Plan Koordinasyon Ekibi tarafından gözden geçirilerek kurumsal GZFT analizi yapılmıştır.

## A. TARİHİ GELİŞİM

Okulumuz, 1971 yılında köylülerin katkısıyla yapılmıştır. Eski okul binası olarak kullandığımız bu yerleşke; ilk yapıldığı zaman 2 derslik, 1 iş odası ve müdür odasından oluşmuştur. Bu binamız şu an laboratuvar, kütüphane ve BT Sınıfı olarak kullanılmaktadır. 1997 yılında ise 8 yıllık eğitime geçilmesiyle köyümüzün düğün salonu ve köy lojmanı olarak kullanılan bina eğitim öğretime tahsis edilmiştir. 1999’da yeni bina yapımına başlanmış ve 2000 yılında kullanıma açılmıştır.

Köy Tüzel Kişiliği tarafından yapılan okul binamız zemin üzerine üç katlı olup, konferans salonu, anasınıfı dâhil 11 derslik, öğretmenler odası, 2 idareci odası, hizmetli odası, arşiv odası, spor, sosyal bilgilere, satranç odası ve tuvalet-lavabo birimlerinden oluşmaktadır.

Yine 8 yıllık eğitime geçildikten sonra, okulumuz taşıma merkezli olmuş ve çevre köylerden öğrenciler okulumuza gelmiştir. Taşınan öğrencilerimizin yemek ihtiyacının karşılanabilmesi için 2001 yılında yemekhane yapılmıştır.

Okulumuza taşınmalı olarak gelen köyler Necmiye, İncirli, Hayriye, Kızılköy, Aydoğdu, Çamönü, Çelebi, Terziler ve Eğerce köyleridir.

## **B. YASAL YÜKÜMLÜLÜKLER VE MEVZUAT ANALİZİ**

### **1739 Sayılı Kanun**

**Madde 23** – İlköğretimin amaç ve görevleri, milli eğitimin genel amaçlarına ve temel ilkelerine uygun olarak,

1. Her Türk çocuğuna iyi bir vatandaş olmak için gerekli temel bilgi, beceri, davranış ve alışkanlıkları kazandırmak; onu milli ahlak anlayışına uygun olarak yetiştirmek;



2. Her Türk çocuğunu ilgi, istidat ve kabiliyetleri yönünden yetiştirerek hayata ve üst öğrenime hazırlamaktır.

3. (Ek: 16/8/1997 - 4306/4 md.) İlköğretimin son ders yılının ikinci yarısında öğrencilere, ortaöğretimde devam edilebilecek okul ve programların hangi mesleklerin yolunu açabileceği ve bu mesleklerin kendilerine sağlayacağı yaşam standardı konusunda tanıtıcı bilgiler vermek üzere rehberlik servislerince gerekli çalışmalar yapılır.

**Madde 24 – (Değişik: 30/3/2012 - 6287/8 md.)** İlköğretim kurumlarının ilkokul ve ortaokul olarak bağımsız okullar hâlinde kurulması esastır. Ancak imkân ve şartlara göre ortaokullar, ilkokullarla veya liselerle birlikte de kurulabilir.

**Madde 25 – (30/3/2012 - 6287/9 md.)** İlköğretim kurumları; dört yıl süreli ve zorunlu ilkokullar ile dört yıl süreli, zorunlu ve farklı programlar arasında tercihe imkân veren ortaokullar ile imam-hatip ortaokullarından oluşur. Ortaokullar ile imam-hatip ortaokullarında lise eğitimini destekleyecek şekilde öğrencilerin yetenek, gelişim ve tercihlerine göre seçimlik dersler oluşturulur. Ortaokul ve liselerde, Kur'an-ı Kerim ve Hz. Peygamberimizin hayatı, isteğe bağlı seçmeli ders olarak okutulur. Bu okullarda okutulacak diğer seçmeli dersler ile imam-hatip ortaokulları ve diğer ortaokullar için oluşturulacak program seçenekleri Bakanlıkça belirlenir.<sup>(1)</sup>

Nüfusun az ve dağınık olduğu yerlerde, köyler gruplaştırılarak, merkezi durumda olan köylerde ilköğretim bölge okulları ve bunlara bağlı pansiyonlar, gruplaştırmanın mümkün olmadığı yerlerde yatılı ilköğretim bölge okulları kurulur.

## 222 Sayılı Kanun

**Madde 1 -** İlköğretim, kadın erkek bütün Türklerin milli gayelere uygun olarak bedeni, zihni ve ahlaki gelişmelerine ve yetişmelerine hizmet eden temel eğitim ve öğretimdir.

**Madde 2 -** İlköğretim, ilköğrenim kurumlarında verilir; öğrenim çağında bulunan kız ve erkek çocuklar için mecburi, Devlet okullarında parasızdır.

**Madde 3 – (Değişik: 30/3/2012 - 6287/1 md.)** Mecburi ilköğretim çağı 6-13 yaş grubundaki çocukları kapsar. Bu çağ çocuğun 5 yaşını bitirdiği yılın eylül ayı sonunda başlar, 13 yaşını bitirip 14 yaşına girdiği yılın öğretim yılı sonunda biter.

**Madde 4 -** Türk vatandaşı kız ve erkek çocuklar ilköğrenimlerini resmi veya özel Türk ilköğretim okullarında yapmakla mükelleftir.

**Madde 5 -** Mecburi öğretim çağında olup da, memleket dışında olmak, oturduğu yerde okul bulunmamak veya sağlık durumu dolayısıyla ilkokulu ve Ortaokuluna devam edemeyen vatandaşlardan özel olarak öğretim görenler, imtihanla ve yaşlarına göre layık oldukları ilkokulu ve Ortaokulu sınıflarına veya mezuniyet imtihanlarına alınırlar.

**Madde 13 -** Okul öncesi kurumlarında mecburi öğrenim çağına gelmemiş olan çocuklar eğitilir. İsteğe bağlı tamamlayıcı sınıflarda ve kurslarda, ilköğrenim çağı dışına çıkmış olup da üst dereceli öğrenim kurumlarına gidememiş olan yurttaşlardan genel bilgilerini artırmak ve

kendilerinin daha iyi bir iş ve üretim unsuru olarak yetiştirilmeleri amacıyla öğretim yapılır.

Bu kurumlar gerçek ve tüzel kişilerle belediyeler, özel idareler ve Devlet tarafından açılabilir.

**Madde 47** - Bir öğretim yılı, okulda, derslerin başlamasından bir hafta önceki tarihten, son sınıf sınavlarının bittiği güne kadarki süredir.

**Madde 48** - Her yıl derslere başlamadan en az 15 gün önce, muhtarlar okul müdürüyle iş birliği yaparak köy ve mahallelerindeki mecburi öğrenim çağında bulunan çocukların künyelerini gösterir üç nüsha çizelge hazırlayıp birer nüshasını okul idarecilerine ve İlçe eğitim müdürlüğüne verir. Diğer nüshasını da yanlarında saklarlar. Çocuklarını zamanında okula yazdırmalarını, veli yahut vasi veya aile başkanlarına bildirir ve ilan ederler.

Mecburi öğrenim çağında olup da belirli zaman içerisinde okula yazdırılmayan çocukları, okul müdürleri kendiliklerinden okula kaydeder ve devam ettirilmesini veli yahut vasi veya aile başkanlarına bildirirler. Bu gibi çocuklar yine de okula gelmezlerse; haklarında devamsız öğrenciler gibi işlem yapılır.

**Madde 50** - Birleştirilmiş sınıflar da dahil olmak üzere bir öğretmene düşen öğrenci sayısı 40 dan fazla olamaz.

**Madde 53- (Değişik: 12/10/1983 - 2917/7 md.)** Okula devam etmeyen öğrencilerin devamsızlık sebepleri okul idarelerince ve ilköğretim müfettişlerince araştırılarak devama engel olan maddi ve manevi sebeplerin giderilmesine çalışılır. Bu sebeplerin giderilmesi mümkün olmadığı takdirde durum, köylerde muhtara, diğer yerlerde mülki amirlere bildirilir. Bu makamlarca gerekli tedbirler alınır.

Okul idareleriyle muhtar ve mülki amirlerin bu vazifeleri devamsız öğrenciler hakkındaki kovuşturmanın her safhasında devam eder.

**Madde 56 – (Değişik: 23/1/2008-5728/282 md.)** Muhtarlıkça veya mülkî amirce yapılan tebliğe rağmen çocuğunu okula göndermeyen veli veya vasiye okul idaresince tespit edilen çocuğun okula devam etmediği beher gün için onbeş Türk Lirası idarî para cezası verilir. Bu para cezasına rağmen çocuğunu okula göndermeyen veya göndermeme sebeplerini okul idaresine bildirmeyen çocuğun veli veya vasisine beşyüz Türk Lirası idarî para cezası verilir.

## C. FAALİYET ALANLARI VE SUNULAN HİZMETLER

OKULDASUNULAN HİZMET LİSTESİ	
Öğrenci kayıt, kabul ve devam işleri	Eğitim hizmetleri
Öğrenci başarısının değerlendirilmesi	Öğretim hizmetleri
Sınav işleri	Toplum hizmetleri
Sınıf geçme işleri	Kulüp çalışmaları
Öğrenim belgesi düzenleme işleri	Diploma kayıt örneği
Personel işleri	Sosyal, kültürel ve sportif etkinlikler
Öğrenci davranışlarının değerlendirilmesi	Rehberlik
Öğrenci sağlığı ve güvenliği	Okul çevre ilişkileri

OKUL FAALİYET ALANLARI	
<b>FAALİYET ALANI: EĞİTİM</b>	<b>FAALİYET ALANI: YÖNETİM İŞLERİ</b>
<b>Hizmet-1 Rehberlik Hizmetleri</b> <ul style="list-style-type: none"><li>• Veli</li><li>• Öğrenci</li><li>• Öğretmen</li></ul>	<b>Hizmet-1 Öğrenci işleri hizmeti</b> <ul style="list-style-type: none"><li>• Kayıt- Nakil işleri</li><li>• Devam-devamsızlık</li><li>• Sınıf geçme</li></ul>
<b>Hizmet-2 Sosyal-Kültürel Etkinlikler</b> <ul style="list-style-type: none"><li>• Halk oyunları</li><li>• Koro</li><li>• Satranç</li></ul>	<b>Hizmet-2 Öğretmen işleri hizmeti</b> <ul style="list-style-type: none"><li>• Derece terfi</li><li>• Özlük hakları</li></ul>
<b>Hizmet-3 Spor Etkinlikleri</b> <ul style="list-style-type: none"><li>• Futbol,</li><li>• Voleybol</li><li>• Masa Tenisi</li></ul>	
<b>FAALİYET ALANI: ÖĞRETİM</b>	
<b>Hizmet-1 Müfredatın işlenmesi</b>	
<b>Hizmet-2 Kurslar</b> <ul style="list-style-type: none"><li>• Yetiştirme</li><li>• Hazırlama</li></ul>	
<b>Hizmet-3 Proje çalışmaları</b> <ul style="list-style-type: none"><li>• Fen Projeleri</li></ul>	

## D. PAYDAŞ ANALİZİ

İÇ PAYDAŞLAR	DIŞ PAYDAŞLAR
İl Milli Eğitim Müdürlüğü	Yerel Yönetimler
Okul Müdürü	Medya
Öğretmenler	Orta öğretim kurumları
Öğrenciler	Sivil Toplum Örgütleri
Veliler	
Okul Aile Birliği	
Diğer Okul Çalışanları	
Mal ve Hizmet Satan Kuruluşlar	

### Paydaşların Sınıflandırılması

İÇ PAYDAŞ	LİDER	ÇALIŞANLAR	HİZMET ALANLAR	TEMEL ORTAK	STRATEJİK ORTAK	TEDARİKÇİ
İl Millî Eğitim Müdürlüğü				+	+	+
Okul Müdürü	+	+		+	+	+
Öğretmenler		+	+	+	+	
Öğrenciler			+			
Veliler			+			
Okul Aile Birliği						+
Diğer Okul Çalışanları		+				+
Mal ve Hizmet Satan Kuruluşlar		+	+			

DIŞ PAYDAŞ	LİDER	ÇALIŞANLAR	HİZMET ALANLAR	TEMEL ORTAK	STRATEJİK ORTAK	TEDARİKÇİ
Yerel Yönetimler					+	+
Medya					+	
Orta öğretim kurumları					+	
Sivil Toplum Örgütleri					+	+

## Paydaşların Önceliklendirme Tablosu

(Önceliklendirmede 1 Çok, 2 Orta, 3 Az, 4 Çok Az anlamına gelmektedir.)

PAYDAŞ	Neden Paydaş	Önceliği
İl Milli Eğitim Müdürlüğü	İç Paydaş: Araç-gereç ve malzeme temin ederek kurumu etkilediği için	1
Okul Müdürü	İç Paydaş: Kurum personeli aynı zamanda lider olduğu için.	1
Öğretmenler	İç paydaş: Kurum Personeli olduğu için Müşteri: Kurum hizmetlerinden faydalandıkları için.	1
Öğrenciler	Müşteri: Kurumdan hizmet aldıkları için.	1
Veliler	Müşteri: Kurulardan hizmet aldıkları için. Dış Paydaş: Kurumu yardım yaparak etkiledikleri için.	1
Okul Aile Birliği	Dış Paydaş: Tedarikçi olarak kurumu etkiledikleri için	2
Diğer Okul Çalışanları	İç Paydaş: Kurum personeli olduğu için.	2
Mal ve Hizmet Satan Kuruluşlar	Dış paydaş: Tedarikçi oldukları için.	2
Yerel Yönetimler	Dış paydaş: Kuruma mal ve hizmet temin ettikleri için.	3
Medya	Dış paydaş: Amaçlara ulaşmada işbirliği yapıldığı için.	4
Ortaöğretim Kurumları	Dış paydaş: Okulumuzdan mezun olan öğrencileri yükseköğretime hazırladıkları için.	4
Sivil Toplum Örgütleri	Dış paydaş: Hedefe ulaşmada ortak hareket ettikleri için.	3

## PAYDAŞLARIN ÜRÜN HİZMET TABLOSU

PAYDAŞ HİZMET MATRİSİ	Eğitim ve Öğretim	Yatırım Donanım	Sosyal Kültürel Ve Sportif Etkenlikler	Hizmet İçi Eğitim	Rehberlik	Sivil Savunma	Toplum Hizmeti
Milli Eğitim	●	●	●	●	●	●	●
Okul Müdürü	●	●	●	●	●	●	●
Öğretmenler	●	○	●	●	●	●	●
Öğrenciler	●	●	●	○	●	●	●
Veliler	○		●	○	●	●	●
Okul Aile Birliği		●	●				●
Diğer okul çalışanları	○		●		○	●	●
Mal ve Hizmet Satan K.		●					○
Yerel Yönetimler			○		○	●	○
Medya			●			○	●
Orta Öğretim kurumları	●				●		
Sivil Toplum Örgütleri			○	●		●	●

●Çok güçlü ○Orta derecede ilişkili○Düşük derecede ilişkili

## E. KURUM İÇİ VE KURUM DIŐI ANALİZ

Kurum ii ve dıŐı analiz yapılırken, ğretmen ve ğrencilere anket tekniĐi uygulandı. DiĐer paydaŐlardan ulaŐılabilenlerle ise mlakat tekniĐi uygulandı.

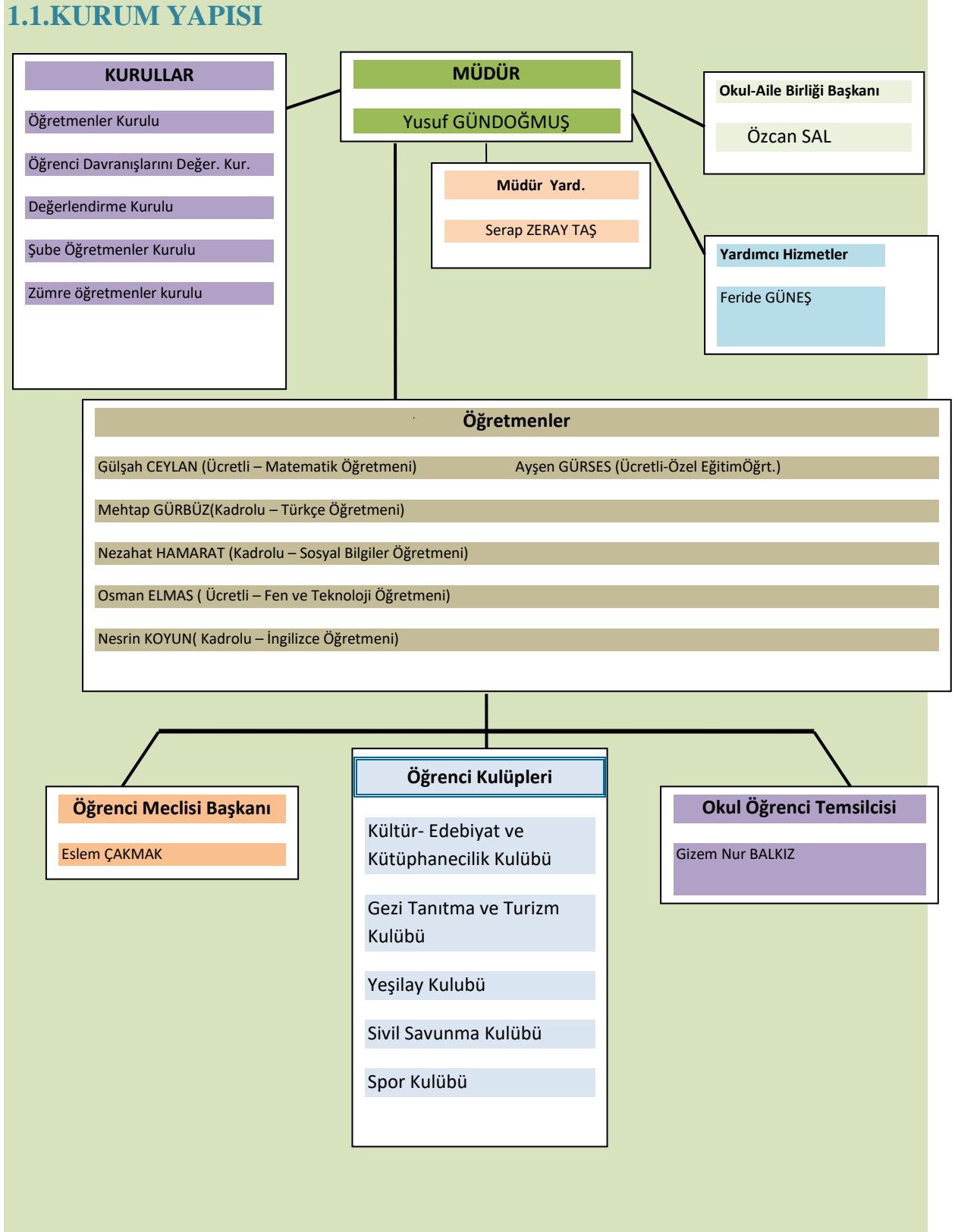
Sonu olarak;

- ✓ Tm paydaŐların ortak grŐ karŐılıklı iki tarafında birbirini dinlemesi gerektiĐi bazen grŐlerin dikkate alınmadıĐı,
- ✓ Kurum alıŐanlarının iŐlerini ellerinden geldiĐince tam yaptıĐı,
- ✓ Ara gere ynnden yeterli donanımına sahip olunmamasının Đrenci ve Đretmenleri motivasyon ynnden olumsuz etkilediĐi,
- ✓ Ara gerecin yanı sıra okulda bir spor salonunun bulunmaması beden eĐitimi derslerini kıŐ mevsiminde iŐlenmeyi gleŐtirdiĐi,
- ✓ İinde kırtasiye malzemelerinin de satılması gereken kantinin, birok eksiĐinin olduĐu,
- ✓ Kurumda dzenlenen sosyal etkinliklerin daha fazla dzenlemesi gerektiĐi ve bu etkinliklerden ncelikle velilerin haberdar edilmesi gerektiĐi,
- ✓ Kurumun toplumu etkileyen ve onlara rehberlik eden alıŐmalarının daha fazla olması gerektiĐi,
- ✓ Đrencilerde hedef belirlemenin yetersiz olduĐu,
- ✓ Velilerin Đrencileri ile yeterince ilgilenmediĐi ve Đretmene destek olmadıĐı,
- ✓ Đrencilerin kılık kıyafetlerinin birbirinden farklı olmasının karıŐıklıĐa neden olduĐu,
- ✓ Kurum Đretmenleri arasındaki iliŐki, uyum ve paylaŐmanın yeterli olduĐu,
- ✓ Eski binanın, yemekhanenin ve ihtiya duyulan diĐer birimlerin onarılmasının eĐitim- Đretim faaliyetlerini olumlu etkileyeceĐi,
- ✓ Okuldaki eŐyaların Đrenciler veya kydeki halk tarafından korumaya alıŐılmadıĐı,
- ✓ Okul ktphanesinde yeteri kadar kitap bulunmadıĐı, eldeki kitaplarında Đrencilerin seviyesine gre olmadıĐı ve yeterince ilgi grmediĐi,



# 1. KURUM İÇİ ANALİZ

## 1.1.KURUM YAPISI



### 1.1.1 KURULLAR VE KOMİSYONLAR

S.No	KURUL/KOMİSYON ADI	GÖREVLERİ
1	<b>Öğretmenler Kurulu</b>	İlk toplantıda önceki yılın değerlendirilmesi ile yeni öğretim yılı çalışma esasları belirlenir ve iş bölümü yapılır.Ders yılı içinde yapılan toplantılarda çalışmalar gözden geçirilip değerlendirilir, eksiklik ve aksaklıkların giderilmesi için alınacak önlemler görüşülür ve kararlaştırılır. Ders yılı sonunda yapılan toplantıda öğrencilerin devam-devamsızlık ve başarı durumları gözden geçirilir, üst makamlarca ve okul yönetimince verilen konular görüşülür ve kararlaştırılır.
2	<b>Şube Öğretmenler Kurulu</b>	Şube öğretmenler kurulunda; şubedeki öğrencilerin kişilik, beslenme, sağlık, sosyal ilişkilerin yanı sıra ilköğretim kurumları Yönetmeliğinin 47. maddesi hükmünce başarıları ile ailenin ekonomik durumu değerlendirilerek alınacak önlemler görüşmek.
3	<b>Zümre Öğretmenler Kurulu</b>	Öğretim programları ve derslerin birbirine paralel olarak yürütülmesi, ders araçları, laboratuvar, kütüphane, spor salonu, teknoloji ve tasarım, bilişim teknolojileri, görsel sanatlar ve müzik dersliklerinden planlı bir şekilde yararlanılması ile proje ve performans görevi konuları belirlenir. Dersin özelliğine göre etkinlik örnekleri ve materyaller hazırlanarak ortak bir anlayış oluşturmak.
4	<b>Okul Öğrenci Kurulu</b>	Okulun eğitim ve öğretim ortamının daha uygun duruma getirilmesi, öğrenci sorunlarının giderilmesi ve sosyal etkinliklerin düzenlenmesi esas görevleridir.
5	<b>Satın Alma Komisyonu</b>	4734 sayılı Kamu İhale Kanunu ve 4735 sayılı İhale Sözleşmeleri Kanunu ile 5018 sayılı Kamu Mali Yönetimi ve Kontrol Kanunu hükümlerine göre görevlerini yürütür. Her türlü harcama, 31/12/2005 tarihli ve 26040 mükerrer sayılı Resmî Gazete’de yayımlanan Merkezî Yönetim Harcama Belgeleri Yönetmeliğine uygun olarak yapılır. İlgili defterler zamanında tutmak ve belgeleri dosyalamak.
6	<b>Muayene ve Kabul Komisyonu</b>	4735 sayılı Kamu İhale Sözleşmeleri Kanununun 11 inci maddesi ile aynı madde uyarınca çıkarılan muayene ve kabul işlemlerine dair mevzuat hükümlerine göre şartname ve sözleşmeler uyarınca satın alınan eşya ve gereci muayene ve kontrol ederek kabul veya geri çevirmek üzere gereken işlemleri yapmak.
7	<b>Sosyal Etkinlikler Kurulu</b>	Sosyal Etkinlik faaliyetlerini düzenlemek, program oluşturmak, gerekli izinleri almak, çevreyle uyumlu yürütülmesini sağlamak.

## 1.1.2 FİZİKİ YAPI

### Okul/Kurumun Fiziki Altyapısı:

Fiziki Mekân	Var	Yok	Adedi	İhtiyaç
Öğretmenler Odası	X		1	0
Araç Gereç Odası	X		3	0
Kütüphane	X		1	0
Rehberlik Servisi	X		1	0
Müzik Odası		X		1
Çok Amaçlı Salon	X		1	0
Bilgisayar laboratuvarı	X		1	0
Yemekhane	X		1	0
Spor Salonu		X		1
Spor Alanları	X		4	0
Kantin	X		1	0
Fen Bilgisi Laboratuvarı	X		1	0
Mescid	X		1	0
İdareci Odası	X		2	0
Bağımsız Anasınıfı	X		1	0
Okul Aile Birliği Odası	X		1	0
Çocuk Parkı	X		1	0
Açık Hava Sahnesi	X		1	0
Arşiv	X		1	0

## 1.2 İNSAN KAYNAKLARI

Köprühisar Atatürk Ortaokulu İnsan Kaynakları Dağılımı ve Bilgisi														
Öğretmen İhtiyaç Durumu ve Dağılımı								Öğretmen Mesleki Gelişim Düzeyi						
Sıra No	Adı soyadı	Görev	Branş	Kıdem	Okulda ki kıdemi	Normu var mı?	Asil mi?	Diğer	Ön lisans	Lisans	Yüksek lisans	toplamı ortalaması	süresi	ve cezalar
1	Yusuf GÜNDOĞMUŞ	Okul Müdür V.	Matematik Öğretmeni	10	4	Var	Yok			X				
2	Serap ZERAY TAŞ	Müdür Yardımcısı	Müzik Öğretmeni	5	1	Var	Yok			X				
3	Nezahat HAMARAT	Sosyal Bilgiler Öğret.	Sosyal Bilgiler	19	7	Var	Evet			X				
4	Mehtap GÜRBÜZ	Türkçe Öğret.	Türkçe	7	4	Var	Evet			X				
5	Nesrin KOYUN	İngilizce Öğret.	İngilizce	8	5	Var	Evet			X				
6	Osman ELMAS	Fen Bilimler Öğrt.	Fen Bilimleri			Var	Yok				X			
7	Gülşah CEYLAN	Matematik Öğrt.	Matematik			Var	Yok			X				
8														
9														
10														
11														
12														

**2020 Yılı Kurumdaki Mevcut Yönetici Sayısı:**

Sıra No	Görevi	Erkek	Kadın	Toplam
1	Müdür	1	0	1
2	Müdür Yrd.	0	1	1

**Kurum Yöneticilerinin Eğitim Durumu:**

Eğitim Düzeyi	2020 Yılı İtibari İle	
	Kişi Sayısı	%
ÖnLisans		
Lisans	2	100
Yüksek Lisans		

**İdari Personelin Hizmet Süresine İlişkin Bilgiler:**

Hizmet Süreleri	Kişi Sayısı
1-3 Yıl	
4-6 Yıl	
7-10 Yıl	3
11-15 Yıl	
16-20 Yıl	1
21+.....üzeri	

**İdari Personelin Katıldığı Hizmet-içi Eğitim Programları:**

Adı ve Soyadı	Görevi	Katıldığı Çalışmanın Adı
Yusuf GÜNDOĞMUŞ	Müdür V.	<ol style="list-style-type: none"><li>1. Stratejik Planlama Kursu</li><li>2. Çalışanların Temel İş Sağlığı Ve Güvenliği Eğitimi Kursu</li><li>3. Özel Eğitim Hizmetleri Semineri</li><li>4. Soruşturma Teknikleri Kursu</li><li>5. Doküman Yönetim Sistemi Kullanıcı Eğitimi Semineri</li><li>6. İlk Yardım Eğitimi Kursu</li><li>7. Arama Kurtarma ve Tahliye Eğitimi Semineri</li><li>8. Fatih Projesi BTnin ve İnternetin Bilinçli ve Güvenli Kullanımı Kursu</li><li>9. Siber Güvenliğe Giriş Eğitimi Kursu</li><li>10. Kotlin ile Android Mobil Uygulama Geliştirme Uzaktan Eğitim Kursu</li><li>11. Flutter ile Mobil Uygulama Geliştirme Uzaktan Eğitim Kursu</li><li>12. Yazılım Geliştirme Uzmanlığı Uzaktan Eğitim Kursu</li><li>13. Osmanlı Türkçesi Uzaktan Eğitim (Temel Seviye) Kursu</li></ol>
Serap ZERAY TAŞ	Müdür Yrd.	<ol style="list-style-type: none"><li>1. Fatih Projesi Etkileşimli Sınıf Yönetimi Semineri</li><li>2. Çalışanların Temel İş Sağlığı ve Güvenliği Eğitimi Semineri</li><li>3. Aday Öğretmen Yetiştirme Kaynaştırma/Bütünleştirme Yoluyla Eğitim Uygulamaları Semineri</li><li>4. Aday Öğretmen Yetiştirme Afet Eğitimi Semineri</li><li>5. Aday Öğretmen Yetiştirme Anadoluda Çok Kültürlülük, Kaynakları ve Eğitime Yansımaları Semineri</li><li>6. Aday Öğretmen Yetiştirme Kültür ve Medeniyetimizde Eğitim Anlayışının Temelleri Semineri</li><li>7. Aday Öğretmen Yetiştirme Türkiye’de Demokrasi Serüveni ve 15 Temmuz Süreci Semineri</li><li>8. Aday Öğretmen Yetiştirme Öğretmenlikle İlgili Mevzuat Semineri</li><li>9. Aday Öğretmen Yetiştirme Milli Eğitim Sisteminde Öğretmenlik ve Elektronik Uygulamalar Semineri</li><li>10. Aday Öğretmen Yetiştirme Etkili İletişim ve Etkili Sınıf Yönetimi Semineri</li><li>11. Aday Öğretmen Yetiştirme Ulusal ve Uluslararası Eğitim Projeleri ve Örnek Projeler Semineri</li><li>12. Aday Öğretmen Yetiştirme İnsani Değerlerimiz ve Öğretmenlik Meslek Etiği Semineri</li><li>13. Aday Öğretmen Yetiştirme Gelişmiş Ülkelerin Eğitim Sistemleri, Uluslararası Kuruluşların Eğitim Çalışmaları Semineri</li><li>14. Aday Öğretmen Yetiştirme Düünden Bugüne Öğretmenlik Semineri</li></ol>



**Öğretmenlerin Hizmet Süreleri:**

Hizmet Süreleri	Kişi Sayısı
1-3 Yıl	
4-6 Yıl	
7-10 Yıl	2
11-15 Yıl	
16-20 Yıl	1
21+... üzeri	

**Öğretmenlerin Katıldığı Hizmet-içi Eğitim Programları:**

Adı ve Soyadı	Branşı	Katıldığı Çalışmanın Adı
Nezahat HAMARAT	Sosyal Bilgiler	<ol style="list-style-type: none"><li>1. Çalışanların Temel İş Sağlığı Ve Güvenliği Eğitimi Kursu</li><li>2. İlköğretim Kurumları Sınıf Rehberlik Programı Uygulama Semineri (Öğle Grubu)</li><li>3. Özel Eğitim Semineri</li><li>4. Okullarda İlk Yardım-İlk Müdahale Semineri</li><li>5. Özel Eğitim Hizmetleri Semineri</li><li>6. Arama Kurtarma ve Tahliye Eğitimi Semineri</li></ol>
Mehtap GÜRBÜZ	Türkçe	<ol style="list-style-type: none"><li>1. Fatih Projesi - Eğitimde Teknoloji Kullanımı Kursu</li><li>2. İlk Yardım Eğitimi Kursu</li><li>3. Arama Kurtarma ve Tahliye Eğitimi Semineri</li><li>4. Fatih Projesi Etkileşimli Sınıf Yönetimi Kursu</li></ol>
Nesrin KOYUN	İngilizce	<ol style="list-style-type: none"><li>1. Temel Eğitim Kursu</li><li>2. Uyum Eğitimi Semineri</li><li>3. Hazırlayıcı Eğitim Kursu</li><li>4. Özel Eğitim Hizmetleri Semineri</li><li>5. İlk Yardım Eğitimi Kursu</li><li>6. Arama, Kurtarma ve Tahliye Eğitimi Semineri</li></ol>



### Destek Personele (Hizmetli- Memur) İlişkin Bilgiler:

#### 2020 Yılı Kurumdaki Mevcut Hizmetli/ Memur Sayısı:

Sıra No	Görevi	Erkek	Kadın	Eğitim Durumu	Hizmet Yılı	Toplam
1	DYP Hizmetli	0	1	-	-	1
2						

### 1.3 KURUM KÜLTÜRÜ

Okulumuzda kurumiçi işleyiş kanun, yönetmelik ve yönergeler çerçevesinde gerçekleştirilmektedir. Kurumiçi iletişimin temelinde nezaket kuralları, insan haklarına saygı ve fırsat eşitliği ilkeleri bulunmaktadır. Mevcut imkanları en verimli şekilde kullanarak hedeflerimize ulaşmaya çalışmaktayız. Mali sorunlarımızı öğrencilerimize yansıtmadan çözeriz.

### 1.4 TEKNOLOJİK DÜZEY

Okulumuzunu bütün sınıflarında akıllı tahta mevcut olup bütün öğretmenler derslerinde kullanmakla birlikte tahtaların fiber kablo internet bağlantısı yapılmamıştır. Yeterli miktarda bilgisayar ve fotokopi cihazımız bulunmaktadır.

**Okul/Kurumun Teknolojik Altyapısı:**

Araç-Gereçler	2012	2013	2014	İhtiyaç
Bilgisayar	15	15	15	0
Yazıcı	2	2	1	2
Tarayıcı	1	1	1	0
Tepegöz	0	0	0	0
Projeksiyon	2	2	5	0
Televizyon	2	2	2	0
İnternet bağlantısı	1	2	1	0
Fen Laboratuvarı	0	1	1	0
Bilgisayar Lab.	1	1	1	0
Fax	0	0	0	1
Okul/kurumun İnternet sitesi	1	1	1	0
Personel/e-mail adresi oranı	100	100	100	0

**1.5 MALİ KAYNAKLAR****Okul/Kurum Kaynak Tablosu:**

Kaynaklar	2014	2015	2016	2017	2018	2019
Okul Aile Birliği	13250	10000	10000	12000	14000	15000
Diğer	5000	5500	6000	6000	7000	8000
<b>TOPLAM</b>	<b>18250</b>	<b>15500</b>	<b>16000</b>	<b>18000</b>	<b>21000</b>	<b>23000</b>

### Okul/Kurum Gelir-Gider Tablosu:

YILLAR	2012		2013		2014	
	GELİR	GİDER	GELİR	GİDER	GELİR	GİDER
Personel Giderleri		8800		10400		13500
Temizlik		700		850		500
Küçük onarım		600		750		500
Bilgisayar harcamaları		450		750		500
Büro makinaları harcamaları		400		600		1500
Telefon İnternet		0		750		0
Sosyal faaliyetler		250		250		1000
Kırtasiye	11950	750	15200	850	18250	750
GENEL	11950	11950	15200	15200	18250	18250

### 1.6 GZFT ANALİZİ

Stratejik planlamanın en önemli unsurlarından biri GZFT analizidir. GZFT analizi, kuruluşun kendisinin ve kuruluşu etkileyen koşulların sistemli olarak incelenmesidir. GZ kuruluş içi analiz kısmını,FT ise çevre analizi kısımlarını oluşturur. GZFT analizinde iç paydaşların görüşlerine ağırlık verecek ve kurum içi katılımı en üst seviyede sağlayacak bir yöntem kullanılmıştır. Her birim için ayrı ayrı yapılan çalıştaylar ve atölye çalışmalarında çalışanların kendi birimlerine yönelik güçlü ve zayıf yanları fırsat ve tehditleri sıralamaları ve önceliklendirmeleri sağlanmıştır. Birim bazında oluşturulan GZFT listeleri Stratejik Plan Ekibi tarafından gözden geçirilerek kurumsal GZFT analizi yapılmıştır.

## GÜÇLÜ YÖNLER

Eğitim ve Öğretime Erişim	Eğitim ve Öğretimde Kalite	Kurumsal Kapasite
<ul style="list-style-type: none"><li>✓ Okulda öğle tatilinde öğretmenlerin yemek yiyebilmesi</li><li>✓ Okulda fotokopi makinesinin bulunması</li><li>✓ Okulun kaloriferli olması</li><li>✓ Okulda teknoloji sınıfının bulunması</li><li>✓ Okulda voleybol sahasının bulunması</li><li>✓ Okulda masa tenisinin olması</li><li>✓ Öğretmenlerin kendi imkânları ile oluşturduğu bir okul servisinin olması</li><li>✓ Okul binalarından birinin yeni olması</li><li>✓ Okulda yeteri kadar derslik olması</li><li>✓ Anasının bireysel wc ve mutfağının bulunması</li></ul>	<ul style="list-style-type: none"><li>✓ Sınıf mevcudunun fazla olmaması</li><li>✓ Okulda kütüphane bulunması</li><li>✓ Okulda laboratuvar bulunması</li><li>✓ Sosyal ve kültürel faaliyetlerin yoğun olması.</li></ul>	<ol style="list-style-type: none"><li>1. Teknolojik altyapının güçlü olması,</li><li>2. Kurum içi iletişimin iyi olması</li><li>3. Tecrübeli ve nitelikli personelin varlığı</li><li>4. Ahlâkî değerlere önem verilmesi</li><li>5. E-okul ve <i>Millî Eğitim Bakanlığı Bilişim Sistemlerinin (MEBBİS)</i> işlerliği</li><li>6. Kurum çalışanlarının fikirlerine önem verilmesi</li><li>7. Mali kaynakların profesyonelce yönetimi ve ihtiyaçların günün şartlarına göre planlanması</li><li>8. Okul düzeyinde eğitimde başarıyı artırıcı proje çalışmalarının yapılması.</li><li>9. Öğrencilerin teknolojik gelişmelere hızlı uyum sağlayabilmeleri.</li></ol>

## ZAYIF YÖNLER

Eğitim ve Öğretime Erişim	Eğitim ve Öğretimde Kalite	Kurumsal Kapasite
<p>Araç- gereç yetersizliği Öğretmen kadrosunun tam olmaması Köy halkının maddi imkânsızlıkları Köy halkının eğitime önem vermemesi Öğrencileri ile ilgilenmemesi Köy halkının okuma yazma oranının düşük olması Okulumuzda rehber öğretmen bulunmaması Okulumuzda özel eğitim sınıfının bulunmaması Kütüphanedeki kitap sayısının yetersiz olması Spor ve sosyal etkinlikler malzemelerinin yetersiz Öğretmen lojmanının olmaması Panoların yetersiz olması Öğretmenler odasının yeterli donanıma yok Binalardan birinin eski ve bakımsız olması Okulda internet bağlantısının zayıf olması Okulun bulunduğu köyde çocukların oyun oynayabileceği bir park olmaması Anasınıfı için oyun parkı, kum havuzu olmaması Köyde kitap-kırtasiye gibi öğrenci ihtiyaçlarının karşılanacağı yerlerin yetersiz olması</p>	<ol style="list-style-type: none"><li>1. Farklı köylerden gelen öğrenci profili</li><li>2. Akademik başarının istenilen düzeyde olmaması</li><li>3. Bazı velilerin öğrenci ve okullara karşı ilgisiz olması</li></ol>	<ol style="list-style-type: none"><li>1. Teknolojiyi olumlu yönde kullanmanın çocuklara kazandırılmaması</li><li>2. Norm kadro eksikliği</li><li>3. Okulların fiziki yönden yetersiz olması</li><li>4. Görevlendirilmede liyakatin çok dikkate alınmaması</li><li>5. Öğretmen sirkülasyonunun fazla olması</li><li>6. Teknolojinin takibi ve kullanımı konusunda sıkıntılar yaşanması</li><li>7. Personelin motivasyon eksikliği</li><li>8. Personelin yetki ve sorumluluklarını yeterince bilmemesi ve iş bölümünün adil yapılmaması</li><li>9. Hizmetiçi eğitimlerin verimliliğinin değerlendirilmemesi</li><li>10. Kurumun temel işlevlerini yerine getirmek için destek personelinin yetersiz olması</li><li>11. İş ve işlemlerde bürokrasinin fazla olması</li><li>12. Kurumun dışarıya tanıtımının eksik olması</li></ol>

**FIRSATLAR**

<b>Eğitim ve Öğretime Erişim</b>	<b>Eğitim ve Öğretimde Kalite</b>	<b>Kurumsal Kapasite</b>
<ul style="list-style-type: none"><li>✓ Köyün ulaşımının rahat olması</li><li>✓ Derslik sayısının yeterli olması</li><li>✓ Bilgisayar ve internet imkânının olması</li><li>✓ Okulda kütüphane laboratuvar bulunması</li><li>✓ Köyde ortaöğretime devam eden öğrenci sayısının giderek artması</li></ul>	<ol style="list-style-type: none"><li>1. Tarım ve hayvancılığın yaygın olması</li><li>2. Eğitime verilen önemin artması</li></ol>	<ol style="list-style-type: none"><li>1. Toplumsal değerlere duyarlı insanların olması</li><li>2. Coğrafi konum olarak avantajlı olması</li><li>3. Yerel yönetimlerin kurumumuza katkıları</li><li>4. Hayırseverlerin yardım ve bağışlarının olması</li><li>5. Teknolojik altyapıdaki gelişmenin eğitimde uygulanabilir olması</li><li>6. Tarihi, doğal ve kültürel yapının zengin olması</li><li>7. Bilgiye ulaşmanın teknoloji sayesinde kolaylaşmış olması</li><li>8. STK' ların eğitime desteğinin olması</li><li>9. Çevre duyarlılığının sürekli artıyor olması</li><li>10. Sendika çeşitliliği ve sendikaların hukuksal haklarımızı savunmaları</li></ol>

**TEHDİTLER**

<b>Eğitim ve Öğretime Erişim</b>	<b>Eğitim ve Öğretimde Kalite</b>	<b>Kurumsal Kapasite</b>
<ul style="list-style-type: none"><li>✓ Köydekilerin çoğunluğunun siyasi tercihinin muhalefet partilerine eğilim göstermesinden dolayı kendilerine olumsuz bakış açısı geliştirildiği algısının oluşması</li><li>✓ Köydeki çocukların gerçekçi hedefler oluşturamaması</li><li>✓ Ekonomik olarak şımartılan çocukların eğitim-öğretim faaliyetlerini küçümsemesi ve tarım ve tarım araçlarına ilginin çok daha önde olması</li><li>✓ Köyde sigara alkol gibi kötü alışkanlıkların yaygın olması</li></ul>	<ol style="list-style-type: none"><li>1. Sınav merkezli bir eğitim anlayışının ağırlıklı olması</li><li>2. Ölçme ve değerlendirme sisteminin okul içi ve okullar arasında koordineli olarak yürütülememesi</li><li>3. Teknolojik gelişmelerin öğrenciler üzerindeki olumsuz etkisi</li><li>4. Sosyal ağlar, internet, TV vs. öğrencileri ve toplumu ahlaki yönden tehdit etmesi</li><li>5. Ailelerin ekonomik durumlarının kötü olması</li><li>6. Ailelerin duygusal açıdan desteklenmemesi</li><li>7. Yaşlarına uygun olmayan ve şiddet içeren TV programları yüzünden değişen öğrenci ve veli profiline olması</li></ol>	<ol style="list-style-type: none"><li>1. Mevzuatın sık değişmesi</li><li>2. Alo 147'nin amacı dışında kullanılması</li><li>3. Velinin öğretmene ve kuruma çok müdahale etmesi</li><li>4. Öğretmenlik mesleğinin hak ettiği itibarı kaybetmesi</li><li>5. Eğitim politikalarına sendikaların olumsuz müdahalesi</li></ol>

## 2. KURUM DIŐI ANALİZ

KuruluŐun kontrolü dıŐında olan ancak kuruluŐ için kritik olabilecek dıŐsal deęiŐim ve eęilimlerin incelenmesidir. Kurum dıŐı analiz alıŐmaları yapılırken dıŐ paydaŐlarımıza gnderilmek üzere anket soruları ve dıŐ paydaŐ grüŐme planı hazırlanmıŐtır. Hazırlanan dıŐ paydaŐ grüŐme planı doęrultusunda, kurum mdr seviyesindeki dıŐ paydaŐlarla bir iŐtiŐare toplantısı dzenlenmiŐ, ayrıca elektronik ortamda diđer paydaŐların grüŐleri alınmıŐtır. Anket sonuları, konularına gre sınıflandırılmıŐ ve deęerlendirilmiŐtir.

### 2.1 POLİTİK ETMENLER



Politik evre, kurumun faaliyette bulunduęu blgede, merkezi ve yerel resmi makamlar ile bunlara baęlı kuruluŐların siyasi otoritesini saęladıęı ve kullandıęı ortamdır. Kurumumuz devlet politikalarının uygulanması, yurttaŐlık bilincinin geliŐtirilmesi ve devlet sistemlerinin oluŐturulmasında bireyler üzerinde etkin rol oynamaktadır. İlemiz eęitim politikaları belirlenirken, lkemizin ve blgemizin sahip

olduęu politik sistem ve eęitim bilimleri alanındaki bilgi ve deneyimler dikkate alınmaktadır.

Uygulanacak politikalar Trk eęitim sistemi aısından eęitim politikalarının belirlenmesi sreci incelendięinde Milli Eęitim Bakanlıęı, Milli Eęitim Őruları ve kalkınma planlarının en etkili srelerini oluŐturdukları grlmektedir. Eęitim sistemini doęrudan ya da dolaylı olarak etkileyen sreler irdelendięinde:

1. Kamu ynetiminde yeniliki anlayıŐın saęlanmasına ynelik dzenlemelerin yapılması gerekmektedir.
2. İlemiz genelinde baŐarı seviyelerinin artırılmasında ğrencilerin eęitim ęretime eriŐim ve katılımlarının saęlanması konusu nemli bir yere sahiptir.
3. Erken ocukluk eęitimlerinin ğrencilerin geliŐimi ve rgn eęitimdeki baŐarıları zerindeki nemli etkilerinin olduęu ve bu durumun ulusal ve uluslararası geerlilięi belirgin bir dzeye ıkmıŐtır.
4. ğrencilerin doęal yeteneklerinin ve ilgi alanlarının dikkate alınması gibi zelliklerin n plana ıktıęı grlmektedir.

## 2.2 EKONOMİK ETMENLER

- ✓ Ailelerin geliri orta ve iyi arasındadır.
- ✓ Genel olarak ailelerin geçim kaynağı tarımdır. Bunun dışında hayvancılık da az miktarda yapılmaktadır. İnsanlar kendi işlerini yapmaktadırlar. Ancak yevmiye ile tarlada çalışanlar da bulunmaktadır.
- ✓ Okul aile birliği aidatları okulun geliridir.
- ✓ Okulun giderlerini arttıran unsurlar okul hizmetlisinin ücreti, tamirat vb masraflardır.
- ✓ Okula kadrolu hizmetli verilmesi okul bütçesine tasarruf sağlar.

## 2.3 SOSYAL ETMENLER

- ✓ Önceki yıllara göre ailelerin eğitime verdiği önem artmaya başlamıştır.
- ✓ Orta öğrenime devam etme oranı her yıl artmaktadır.
- ✓ Aile nüfusu düşüktür. Evlenen gençlerin baba evinde yaşaması söz konusu değildir.
- ✓ Dışarıya göç azdır.
- ✓ Doğum oranı hızı ölüm oranı hızından fazladır.
- ✓ Sünnet, düğün gibi cemiyetlere aşırı derecede önem verilmektedir.

## 2.4 TEKNOLOJİK ETMENLER

- ✓ Okulumuzda e-okul uygulaması kullanılarak öğrenci işleri ile ilgili bütün işler yapılabilmektedir.
- ✓ Mebbis uygulaması ile personel işleri elektronik ortamda yapılmaktadır.
- ✓ Okulumuzda Milli Eğitim Bakanlığı alt yapısında kullanılan internet bağlantısı mevcuttur.
- ✓ Okulumuzda 1 teknolojik sınıfı, 15 bilgisayar, 5projeksiyon cihazı, 3 fotokopi makinası vardır.
- ✓ Öğretmenlerimiz dersi sınıflarında görselliğe dayandırarak işlemek istemektedirler.
- ✓ Çalışanların evlerinde kullandıkları bilgisayar mevcuttur.
- ✓ Öğrencilerin büyük çoğunluğunun evinde bilgisayar ve internet yoktur.
- ✓ Okulun bütçesi yetersiz olduğu için yeni araçlara sahip olma imkânı yoktur.

## 2.5 YASAL (LEGAL) ETMENLER

Hukuk; birey, toplum ve devletin hareketlerini, birbirleriyle olan ilişkilerini; yetkili organlar tarafından yürürlükte olan normlarla düzenleyen bir bilimdir. Hukuk, birey-toplum-devlet ilişkilerinde ortak iyilik ve ortak menfaati gözetir. Anayasamızın 2. maddesine göre Türkiye Cumhuriyeti bir hukuk devletidir. Anayasa, 430 sayılı Tevhid-i Tedrisat Kanunu, 1739 sayılı Millî Eğitim

Temel Kanunu, kalkınma plan ve programları doğrultusunda eğitim hizmetlerini yürütmek üzere, Millî Eğitim Bakanlığının kuruluş, görev, yetki ve sorumluluklarını düzenlemektedir.





## 2.6 EKOLOJİK ETMENLER

(Çevre Analizi)

Köprühisar Atatürk İlkokulu ve Ortaokulu'nun bulunduğu Köprühisar köyü nüfusu 500 civarındadır. Köyün tarihi 1300 yılına dayanmaktadır. Osmanlı devleti Yenişehir'i almak için önce Köprühisar'ı almışlardır daha sonra Yenişehir'i almışlardır. Köyde Osmanlı döneminden kalma tarihi hamam vardır, fakat şu an harap durumdadır. Ayrıca köyde 7000 yıl önce insan yaşamının olduğunu gösteren höyük vardır, höyük ile ilgili bilgiler şunlardır Köprühisar: Yenişehir'e bağlı Köprühisar köyünün güneyinde, Kocasu'nun doğu terası üzerinde ve Yenişehir-Bilecik karayolunun kuzeyinde bulunan höyük, 200x100x12 m boyutlarındadır. Höyükte yapılan araştırmalarda İlk Tunç Çağı'na ait Yenişehir, kırmızı açkılı, kırmızı astarlı ve İnegöl gri türlerinde ve 2000'e tarihlenen çanak çömlek parçaları bulunmuştur (French 1967: 53, 59-64). 1991 yılında tescillenen höyüğün ilk kez fark edildiği 1961 yılından bugüne dek önemli ölçüde tahrip olduğu görülmektedir. Höyüğün batı ve güneybatı kesimlerinden büyük miktarda toprak alınmış ve bunlarla Kocasu'nun kıyısına set oluşturulmuştur (BAY 07.08.2004). Köyün ismi köyün içinden geçmekte olan Kocasu deresi üzerindeki köprüden ve Osmanlı'nın ilk dönemlerinde köyün etrafının hisarla çevrili olmasından, yani köprü ve hisarın birleşmesinden gelmektedir. Fakat zamanla dere üzerindeki köprü ve hisarlar yok olmuştur.

Köyün ekonomisi tarıma dayalıdır, köyde soğan, biber, ayçiçeği, buğday, arpa, fiğ, yonca, mısır, pancar, fasulye, bezelye tarımı yapılmaktadır. Geçmiş yıllarda çok daha fazla olan büyükbaş ve küçükbaş hayvan yetiştiriciliği değişen ekonomik koşullardan dolayı azalmıştır. Köyde her hanede traktör mevcuttur. Gelişmiş sulama teknolojileri kullanılmaktadır. Tarım yapılan arazi 6150 dekadır. Köyde çevre köylerde hizmet veren tarım kredi kooperatifi vardır. Ayrıca bir akaryakıt istasyonu mevcuttur. Köyde bir adet bakkaliye, üç adet kahvehane hizmeti veren esnaf bulunmaktadır. Ayrıca futbol sahası vardır. Köye ve çevre köylere hizmet veren 12 metre uzunluğunda 60 tonluk kantar bulunmaktadır. Her yıl geleneksel olarak muhtarlığın öncülüğünde imece usulü baharın gelmesiyle birlikte hıdrellez pilavı etkinlikleri yapılmaktadır.

Köyümüz; Bursa – Bilecik karayolu üzerinde merkezi sayılabilecek bir konumdadır. Bursa iline 60, Bilecik iline 25, Yenişehir ilçesine 10 km uzaklıktadır.

Köyde üniversite mezunu ve şuanda okuyan kişi sayısı yeterli düzeyde değildir. Genel olarak eğitime önem verilmekte; ancak gereken özveri sergilenmemektedir. Köyde gazete, dergi gibi yayınları takip etme alışkanlığı da oldukça düşüktür. Köyde herkesin evinde televizyon bulunmaktadır. Fakat bilgisayar ve internet köyde sadece birkaç kişinin evinde mevcuttur. Bu da öğrencilerin araştırma yapma zamanını daraltmaktadır.

Köy içerisinde birkaç kahvehane vardır. Köy halkı tarımsal faaliyetler yapmaktadır. Bu faaliyetler dışında köyde kalanların çoğu da bu kahvehanelerde fazla zaman geçirmektedir.

## 2.7 ÜST POLİTİKA BELGELERİ

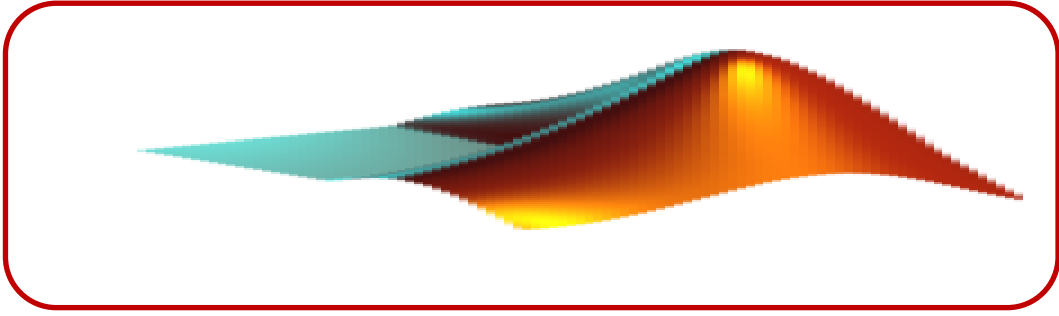
2019-2023 Stratejik Planı hazırlama sürecinde aşağıdaki tabloda yazılı olan belgeler üst politika belgeleri olarak kabul edilmiştir. Amaç ve hedefler üst politika belgeleriyle ilişkilendirilmiştir.

ÜST POLİTİKA BELGELERİ	
1	5018 Sayılı Kamu Mali Yönetimi ve Kontrol Kanunu.
2	26/05/2006 tarihli Kamu İdarelerinde Stratejik Planlamaya İlişkin Usul ve Esaslar Hakkında Yönetmelik.
3	19/06/2006 tarih ve 2006/55 sayılı Stratejik Planlama Konulu Genelge.
4	Strateji Geliştirme Başkanlığının 09/02/2010 tarih ve 2010/14 sayılı genelgesi.
5	2019-2023Yenişehir İlçe Milli Eğitim Müdürlüğü Stratejik Planı.

## 3.EĞİTİM VE ÖĞRETİM SİSTEMİNİN SORUNVEGELİŞİM ALANLARI

- 1- Okul personel kadrosunun eksikliği.
- 2- Okulda araç-gereç eksikliği.
- 3- Köprühisar köyünde halkının sosyo-kültürel, eğitim ve ekonomik seviyesinin düşük olması.
- 4- Okul-Aile birliğinin okula yeterli desteği sağlayamaması.
- 5- Öğrencilerin ders dışı aktivitelerinin yetersiz olması
- 6- Öğrencilerin sosyal aktivite ve akademik başarı elde etme konusunda motivasyonunun düşük olması
- 7- Akademik başarının düşük olması

## 3.BÖLÜM



## GELECEĞE YÖNELİM

## GELECEĐE YÖNELİM

Geleceđe yönelim bölümü, durum analizi yapıldıktan sonra stratejik planın misyon, vizyon, temel deđerler ile stratejik amaç ve stratejik hedeflerinin bulunduđu, nereye ulaşmak istediđimizi açıkladıđımız bölümdür. Kurumumuzun misyon, vizyon ve temel deđerleri Okul Stratejik Planlama Ekibi'ninyaptıđı çalışmalarla ortaya çıkarılmıştır.

## MİSYON

Öđrencilerimizin hayatı boyunca karşısına çıkacak zorluklarda yaratıcı çözümler üretebileceđi bilgi ve beceriler kazandırmak.

## VİZYON

Yenişehir merkez okullarından öđrenci kaydı almak.

## TEMEL DEĐERLER

1. Anayasamızda ve Milli Eğitim Temel Kanunu'nda yer alan ilkelere uygun eğitim sunmak
2. Çalışanlarımıza, öđrencilerimize ve velilerimize her zaman saygılı davranmak
3. Eğitim-Öđretim hizmetlerini herkesin eşit şekilde almasını sağlamak.
4. Eğitim faaliyetlerini okul-aile-çevre işbirliđiyle yürütmek.
5. Her öđrencinin farklı bir öğrenme tarzı olduđunu kabullenmek ve bu dođrultuda dersleri çoklu zekâ kuramına uygun işlemek
6. Öđrencilerimizin ve çevremizin okul imkânlarından azami faydalanmasını sağlamak.
7. Mali sorunlarımızı öđrenciye yansıtmamak.
8. Öđrencilerimizi sevmek ve onların da bir birey olduđunu hiçbir zaman unutmamak bizim temel deđerlerimizdir.

**KÖPRÜHİSAR ATATÜRK ORTAOKULU 2019-2023 STRATEJİK PLANI  
2020-2021 EĞİTİM ÖĞRETİM YILI EYLEM PLANI**

TEMALAR	STRATEJİK AMAÇLAR	STRATEJİK HEDEFLER	PERFORMANS GÖSTERGELERİ	MEVCUT DURUM	PERFORMANS HEDEFİ	FAALİYETLER VEYA PROJELER	SORUMLU KİŞİLER / KURUMLAR	BÜTÇE	KAYNAKLAR	ZAMANLAMA (FAALİYET-PROJELERİN BAŞLAYIŞ-BİTİŞ TARİHİ)																						
										EYLÜL 2020	EKİM 2020	KASIM 2020	ARALIK 2020	OCAK 2021	ŞUBAT 2021	MART 2021	NİSAN 2021	MAYIS 2021	HAZİRAN 2021	TEMMUZ 2021	AĞUSTOS 2021											
										<b>TEMA-1:Eğitim ve Öğretime Erişim</b>  <b>OKULUN EĞİTİM İMKANLARINI ARTTIRMAK</b>										Okul bahçesine sosyal alan projesini gerçekleştirmek	Sosyal Alan Projesi yürüme yolu, kum havuzu, çocuk parkı, oturma masaları, çok amaçlı açık hava sahnesi)	Yürüme yolu var, çocuk parkı var, çok amaçlı açık hava sahnesi var	5 yıl içerisinde kum havuzu ve oturma masaları temin edilmesi	Projenin taslak metin üzerinde, görsel olarak hazırlanması.	Okul idaresi	50	Okul Aile Birliği	X	X			
İlgili yerlere projenin tanıtımının yapılması	Okul Müdürü, Okul Aile Birliği Başkanı	0	Okul Aile Birliği				X	X	X																							
Projenin uygulanması	Belediye Başkanlıkları	1000	Sponsor						X															X	X	X	X	X	X	X	X	X
2019 yılına kadar kütüphanedeki kitap sayısını 4000' e çıkarmak	Kütüphanedeki kitap sayısı	Kütüphanemizde 500 civarında kitap bulunmaktadır.	5 yıl içerisinde kütüphanemizde 4000 kitap bulundurmak.	Kitap toplama kampanyası	Tüm öğretmen ve öğrenciler	0	Sponsorlar	X	X											X	X	X	X	X	X	X	X	X	X			
				Mevcut kitaplıkların tamir edilmesi	Okul Aile Birliği	500	Okul Aile Birliği	X	X											X	X	X	X	X	X	X	X	X	X	X		
2019 yılına kadar kütüphanedeki kitap sayısını 4000' e çıkarmak	Kütüphanedeki kitap sayısı	Kütüphanemizde 500 civarında kitap bulunmaktadır.	5 yıl içerisinde kütüphanemizde 4000 kitap bulundurmak.	Yeni kitaplıklar alınması	Milli Eğitim Müd. ve Okul Aile Birliği	1000	Okul Aile Birliği	X	X											X	X	X	X	X	X	X	X	X	X			



TEMALAR	STRATEJİK AMAÇLAR	STRATEJİK HEDEFLER	PERFORMANS GÖSTERGELERİ	MEVCUT DURUM	PERFORMANS HEDEFİ	FAALİYETLER VEYA PROJELER	SORUMLU KİŞİLER / KURUMLAR	BÜTÇE	KAYNAKLAR	ZAMANLAMA (FAALİYET-PROJELERİN BAŞLAYIŞ-BİTİŞ TARİHİ)												
										EYLÜL 2020	EKİM 2020	KASIM 2020	ARALIK 2020	OCAK 2021	ŞUBAT 2021	MART 2021	NİSAN 2021	MAYIS 2021	HAZİRAN 2021	TEMMUZ 2021	AĞUSTOS 2021	
										TEMA-3:Kurumsal Kapasite	ÖĞRENCİLERİMİZİN SPOR TİF VE KÜLTÜREL FAALİYETLERE KATILIMINI ARTTIRMAK.	Okulda tiyatro ekibi kurmak.	Tiyatroda rol alan öğrenci sayısı	Okulumuz öğrencilerinden tiyatrodaki rol alan öğrenci sayısı 0 dir	Okulumuz öğrencilerinden tiyatrodaki rol alan öğrenci yüzdesi %50 olmalıdır.	Öğretmen tespit edilmesi Çalışmaların başlaması	Okul idaresi Öğretmen ve öğrenciler.	0	Halk Eğitim Merkezi	X	X	X
	Bütün öğrencilerimizin bir müzik aleti icra edebilmesini sağlamak.	Müzik aleti icra eden öğrenci sayısı	Müzik aleti icra eden öğrenci sayısı	Okulumuz öğrencilerinden müzik aleti çalan öğrenci sayısı 0 dir.	Okulumuz öğrencilerinden müzik aleti çalan öğrenci yüzdesi %50 olmalıdır.	Sahne kostümü ve materyallerin alınması	Okul İdaresi	500	Okul Aile Birliği	X	X	X	X	X	X	X	X	X	X	X	X	X
						Öğretmen tespit edilmesi	Okul idaresi	0	Halk Eğitim Merkezi	X	X	X	X	X								
						Sene başında veliler ile görüşme	Okul idaresi	0	Okul Aile Birliği	X	X	X										
						Öğrencilerin çalıştırılması	Öğretmenler	0	Halk Eğitim Merkezi	X	X	X	X	X	X	X	X	X	X	X	X	X
						Program yapma	Okul idaresi, öğretmen ve öğrenciler	1000	Okul Aile Birliği									X	X	X	X	

ONAY  
26/10/2020  
Yusuf GÜNDOĞMUŞ  
Okul Müdür v.